

あなたの

名古屋愛が

試される



これ、
なん
だ？

“名古屋愛”にあふれたアナタならきっとわかるはず

答えはこの冊子のどこかのページにあるよ、探してみよう

令和7年度

目指せ！観光マイスター！！

名古屋観光検定 公式テキスト

WEBにてオンライン受検

初級

【申込・受検期間】2025年11/1^④ ⇒ 2026年1/13^⑤
何度でも受検可能

上級

【申込期間】2025年11/1^④ ⇒ 11/30^⑥ (予定)
【受検期間】2025年12/8^⑦ ⇒ 2026年1/13^⑤ (予定)

注目①

受検料

なんと初級は
無料!!

“何度でも受検可”
上級 ¥1,000
※ダブル受検可

注目②

合格者特典

掲載施設で
割引などが

※テキスト内の
マークを
特典 チェック



➡ 詳細・申し込みはコチラから

https://lovewalker.jp/nagoya_kanko_kentei/



学んで伝える『名古屋観光検定』とは？ 名古屋の魅力

名古屋には、三英傑をはじめとする武将の生い立ちや伝統的な文化・芸能を感じることができる観光施設、ものづくりの伝統が生みだした生産技術を体験できるスポットなど多数あります。さらに観光において大きな楽しみのひとつである「食」についても、全国で広く受け入れられ、「なごやめし」は大きな観光の魅力となっています。

この「名古屋観光検定」は、名古屋に関わりのあるみなさんに、名古屋の魅力についてより深く知っていただき、「名古屋を訪れた観光客をおもてなしするきっかけになるように」と願って始めた検定です。

名古屋で観光業に従事している方はもちろん、名古屋観光に興味がある方、名古屋について楽しく、そしてより深く知りたい方は、ぜひ受験してみてください。

監修、参考文献・HP、協力◆ ※敬称省略

【監修】 安田文吉(文化・芸能)、名古屋商工会議所(和菓子)、なごやめし普及促進協議会(なごやめし)、公益財団法人 野球殿堂博物館(中日ドラゴンズ)、愛知県染加工業協同組合(名古屋黒紋付染)、名古屋扇子製造組合(名古屋扇子)

【参考文献・HP】 なごやめし公式サイト [<https://nagoya-meshi.jp/>]
名古屋市公式観光情報 名古屋コンシェルジュ [<https://www.nagoya-info.jp/>]
愛知県の公式観光ガイド Aichi Now [<https://www.aichi-now.jp/>]

【写真提供】 (公財)名古屋観光コンベンションビューロー、なごやめし普及促進協議会

【協力】 各施設・団体(観光スポット、歴史、文化、イベント、スポーツ、なごやめしなど)

【プレゼント協賛】 ANAクラウンプラザホテルグランコート名古屋、株式会社大須うろ、カクダイ製菓株式会社、株式会社きよめ餅総本家、呉竹商事株式会社、有限会社さんぶる工房、ジェイアール東海フードサービス株式会社、寿がきや食品株式会社、株式会社ダイナゴン、名古屋マリオットアソシアホテル、宮商事株式会社、株式会社大和屋守口漬総本家、レゴランド®・ジャパン・リゾート

※50音順、2025年10月現在

実施概要

- ・検定名 令和7年度 名古屋観光検定
- ・受験期間 【初級】…2025年(令和7年)11月1日(土)～2026年(令和8年)1月13日(火)
【上級】…2025年(令和7年)12月8日(月)～2026年(令和8年)1月13日(火)
- ・申込期間 【上級のみ】2025年(令和7年)11月1日(土)～30日(日)
- ・受験方法 WEB上でのオンライン受験(パソコン、スマートフォンどちらも可/24時間受験可能)
- ・受験料 初級は無料。上級は1,000円(初級、上級のダブル受験可能)
- ・問題数 初級15問(1問につき2点、30点満点で合格)、上級50問(1問につき2点、70点以上の正解で合格)
- ・受験時間 【初級】…30分 【上級】…45分
- ・出題範囲 名古屋の観光スポット、歴史、文化、イベント、なごやめし、スポーツ等の観光に関する知識
【初級】…公式テキストの内容から**100%**
【上級】…公式テキストの内容から**約30%**、テキスト外から**約70%**
※受験中、公式テキストのみ閲覧可
- ・難易度 【初級】…名古屋市内の観光・歴史・文化等に関する**基礎的な知識**
【上級】…名古屋市内の観光・歴史・文化等に関する**専門的な知識**

公式テキストに掲載されている各施設の情報についてはこちらより確認ください
https://lovewalker.jp/nagoya_kanko_kentei/2025list/



合格者特典

- 初級 受験後、満点を取った合格者には「合格証」をダウンロードすることができます
- 上級 合格者には、「合格証(ダウンロード)」と「記念品(ピンバッジまたはステッカーのどちらか)」を進呈いたします(記念品は3月下旬ごろ発送予定)

特典
1

初級・上級合格者

上級合格者のみ



合格証(イメージ)



ピンバッジ(イメージ)



ステッカー(イメージ)

New!

特典
2

- 初級 テキストに掲載している特典マークがついた施設にて合格証を提示すると入館料割引などの特典がございます。詳しくは38ページをご確認ください
- 上級

特典
3

- 初級 名古屋市内の飲食店にて合格証を提示すると割引などの特典がございます。詳しくは38ページをご確認ください
- 上級

特典
4

- 上級 合格者の中から抽選でホテルお食事券や家で楽しめるなごやめしなどのプレゼントが当たります。プレゼントについては39ページをご確認ください

New!

特典
5

- 上級 20名以上で観光検定を受検し、10名以上合格された会社や団体にはオリジナルトロフィーをプレゼント



(写真はイメージです)

名古屋城など
観光知識が増える
名古屋特別ツアーも
開催予定!
詳しくは令和8年1月ごろ
HPにて発表!

個人受験の流れ



スマートフォンでもパソコンでも申し込みが可能です。(ガラケーは不可)

※団体受験は申し込み方法が異なるため、HPをご確認ください

令和7年度 名古屋観光検定に関する お問い合わせ

お申し込みは
コチラ



名古屋観光検定

検索

検定の詳細や申し込み内容なども掲載しております。
https://lovewalker.jp/nagoya_kanko_kentei/

受験に関する
手順など
困った場合は
コチラ



名古屋観光検定コールセンター ☎03-6272-8010
9:45～18:00(※自費を除く) ※12/30～1/5は03-6738-6099(10:00～17:00)にて対応します
名古屋観光検定実行委員会事務局(名古屋観光文化交流局観光推進課内)
☎052-972-2406 FAX052-972-4200 8:45～17:30(※自費・12/29～1/3を除く)

豊臣秀吉・秀長兄弟生誕の地に

「豊臣兄弟！名古屋中村 大河ドラマ館」誕生

兄である豊臣秀吉を支えた天下一の補佐役・豊臣秀長。兄弟の生誕地である中村区の中村公園に設置される豊臣ミュージアム内には「豊臣兄弟！名古屋中村 大河ドラマ館」が2026年1月にオープンする。

大河ドラマの放送を契機に期間限定オープン



2026年1/24(土)～2027年1/11(月)

豊臣兄弟！名古屋中村 大河ドラマ館

ドラマの衣装・小道具、ご当地ならではの特集パネル展示やオリジナル映像コンテンツなどを通し、ドラマの世界観をより深く体験できる場所として、例年多くの人に親しまれている。主催：名古屋市中村区・名古屋市中村区大河ドラマ館「豊臣兄弟！」活用推進協議会

名古屋市中村区中村町木下屋敷23-1(中村公園内)
 9:00～17:00(最終入館16:30) 原則無休(臨時休館・営業時間変更となる場合あり) 入館料大人¥800、小人¥400(ほか) 地下鉄中村公園駅③出口より徒歩10分

兄弟ゆかりの地を巡ろう！



1883年に愛知県令が建立した秀吉誕生伝承地の標柱周辺は、中村公園として整備。園内には豊國神社や名古屋市中村区秀吉清正記念館があり、参道には高さ24mの大鳥居がそびえ立つ。

園内に豊臣秀吉にまつわる碑や銅像が点在
中村公園(愛称・秀吉清正公園)

豊國神社を中心に整備された、純日本風の回遊式林泉庭園を有する市営公園。四季折々の風景を楽しめる1周約600mの健康散策路や香りの園などがあり、藤の名所としても知られている。桐蔭茶席など一部施設は有料。

名古屋市中村区中村町高畑68 052-413-5525
 (中村公園事務所) 24h、公園事務所は8:45～17:30
 休なし、公園事務所は年末年始
 地下鉄中村公園駅③出口より徒歩10分

④日吉丸(秀吉の幼名)を中心とした子供たちの銅像

太閤秀吉功路

名古屋駅から「豊公誕生之地」の碑が立つ中村公園までのルートが「太閤秀吉功路」。ルートの道標として設置された太閤秀吉モニュメントには、「絵本太閤記」の挿し絵などを基にした秀吉の生涯が描かれている。



前田利家ゆかりの地を巡る犬千代ルートも！

信長、秀吉に仕えた前田利家の幼名から命名。あおなみ線荒子駅前を出発して荒子観音寺、富士権現天満宮(荒子城址)、寶珠院、龍潭寺を経由し、ゴールの前田速念寺(前田城址)を目指す。

秀吉と清正に関する資料を収集・展示 名古屋市中村区秀吉清正記念館

名古屋博物館の分館で、中村区に生まれた2人の武将、豊臣秀吉と加藤清正の事績を紹介。常設展では、織田信長の登場から豊臣家が滅亡した大坂の陣までを、実物資料や複製を交えて展示している。

名古屋市中村区中村町茶ノ木25
 052-411-0035 9:30～17:00
 休月(夜の場合直後の平日)、第4
 休(夜の場合開館)、12/29～1/3、館内点検日入館
 無料 地下鉄東山線中村公園駅③出口より徒歩10分

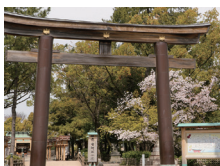
豊臣秀吉画像



秀吉を慕う地元の有志によって創建 豊國神社

1885年、地元住民の強い意志で、豊臣秀吉生誕の地に創建。秀吉を御祭神とするほか、摂社では加藤清正を祀り、出世、開運、茶道、建設の神様として崇敬を集めている。ひょうたんの絵馬や華やかな御朱印にも注目。

名古屋市中村区中村町木下屋敷
 052-411-0003
 9:30～16:30
 休なし 参拝無料
 地下鉄中村公園駅
 ③出口より徒歩10分



アジア最大のスポーツの祭典が愛知・名古屋で開催！

第20回 アジア競技大会(2026/愛知・名古屋)

第5回 アジアパラ競技大会(2026/愛知・名古屋)

第20回アジア競技大会は2026年9/19(土)～10/4(日)、第5回アジアパラ競技大会は10/18(土)～24(土)に愛知・名古屋で開催。両大会を通じて、45の国と地域から多くの選手団が参加。メイン会場となる名古屋市瑞穂公園陸上競技場をはじめ、愛知県・名古屋市内を中心にアジアのトップ選手による熱戦が繰り広げられる。

アジア競技大会は全41競技中、名古屋市内で**16競技**を実施
 アジアパラ競技大会は全18競技中、名古屋市内で**10競技**を実施

©2021株式会社LOOP-PFI
 ※画像はイメージ



2025年7月13日開業

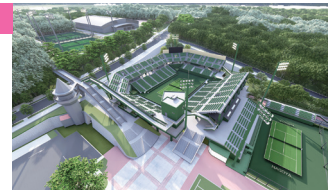
愛知国際アリーナ
 バスケットボール、柔道、車いすバスケットボール
 (施設の詳細はP8)

2026年6月末完成予定

名古屋中村区東山公園 テニスセンター

テニス/ソフトテニス/車いすテニス

約3,500の客席を備えるセンターコートは、国際テニスツアー公式戦開催の条件をクリア。全照明がLED化され、実況・放送といった大会のための設備も完備。



名古屋市中村区天白町八事裏山60-19 地下鉄名鉄線八事駅②出口より徒歩17分
 ※色彩等は検討段階のものであり変更される場合あり



2026年4月開業予定

名古屋市瑞穂公園陸上競技場 陸上競技(トラック/フィールド/マラソン)、パラ陸上

名古屋グランパスの試合などで親しまれた競技場が、同じ瑞穂公園内で建て替え。自然や公園と一体となった外観デザインにより、地域の象徴となる陸上競技場に。収容人数は約30,000人。
 名古屋市中村区山下通5-1 地下鉄名城線瑞穂運動場駅③出口より徒歩10分

名古屋総合体育館(レインボーホール)	体操(体操/新体操/トランポリン)、ボッチャ
名古屋総合体育館(レインボープール)	水泳(水球)、パラ水泳
名古屋市瑞穂公園ラグビー場	サッカー、ラグビー7人制
名古屋市瑞穂公園体育館	セバクロ、テコンドー
金城ふ頭駅前特設コート	バスケットボール(3x3 バスケットボール)
愛知県武道館	武術太極拳(套路/散打)、コンバットスポーツ(クラッシュ/柔術)、パラ柔道
名古屋市稲永スポーツセンター	レスリング(フリースタイル/グレコローマン)、コンバットスポーツ(総合格闘技)、パラフェンシング
名古屋市港サッカー場	サッカー
名古屋国際展示場[ポートメッセなごや]	スポーツクライミング
名古屋金城ふ頭アリーナ	スカッシュ
小幡緑地	自転車競技(マウンテンバイク)
名古屋競輪場 BMXレースコース	自転車競技(BMXレーシング)
愛知県庁・名古屋役所周辺コース	陸上競技(競歩)
名古屋市中心企業振興会館	ウエイトリフティング、パワーリフティング
名古屋市舞鶴公園多目的グラウンド[テラスボクシング]	ブラインドフットボール



公式ライセンスグッズ もCHECK!

「第20回アジア競技大会」のマスコットであるホノホンや「第5回アジアパラ競技大会」のマスコットのウズミンをあしらったグッズが続々登場。オフィシャルオンラインショップでも購入できる。

https://aichinagoya.official.ec/categories/6480067
 https://aichinagoya.official.ec/categories/6480068

名城エリア

名古屋城を中心に歴史と自然が調和。緑あふれる名城公園には、名古屋の新たなシンボルとなるIGアリーナが誕生!



グローバルアリーナで新しい感動体験を

IGアリーナ(愛知国際アリーナ)

名古屋市中区名城1-2-22 ⑤なし ⑥開催イベントに準ずる ⑦地下鉄名城公園駅④出口すぐ

天井高約30m。スポーツ観戦と、コンサート鑑賞共に適したハイブリッドオーバル型!



①ネットワークの充実などICTの活用でスマートアリーナを実現②外観デザインは建築家・隈研吾氏。樹木形状の外装が公園の木々と調和

大相撲名古屋場所の開催など、愛知県体育館が担ってきた伝統や歴史を受け継ぎつつ、新たな感動を生むスポーツ&エンターテインメントスポットが誕生。最大収容人数17,000人を誇り、グローバルスタンダードのハードとソフトを備えるアリーナとして注目を集める。

名古屋城下に集い、食&運動でリフレッシュ

名城公園tonarino

カフェやレストランなど憩いのスポットが集まるほか、シャワーやロッカールームといったスポーツを楽しむための施設も充実していて、ランニングや散歩を楽しむ人の拠点になっている。広場で、スポーツや音楽などのイベントも開催される。



名古屋市中区名城1-4-1 ⑤052-325-3121(名城公園tonarino管理事務所) ⑥店により異なる、管理事務所は8:30~19:30 ⑦店により異なる ⑧地下鉄名城公園駅④出口すぐ

大階段の上のウッドデッキテラスからは名古屋城を見ることができ、絶好のビュースポット

⑨週末にはキッチンカーが出店するなど、にぎわいを見る

四季折々の表情を見せる、緑豊かなオアシス

幼児も遊べる子どもの広場。園内にあるランニングコースでは、毎日多くの人が汗を流す



①名古屋城の北側に広がる自然豊かな公園。散策にぴったり

名城公園・名城公園フラワープラザ

季節ごとの彩りを見せる花壇、芝生広場、子どもの広場、おふけ池、ランニングや散歩を楽しめる園路などがあり、多目的に楽しめる公園。2025年7月には地下鉄名城公園駅と名城公園北園をつなぐ地下通路が新設され、利便性も向上した。

名古屋市中区名城1-2-25 ⑤052-913-0087(名城公園フラワープラザ 管理事務所) ⑥園内自由、フラワープラザは9:00~16:30 ⑦なし、フラワープラザは⑧(⑨の場合翌平日)、第3⑧(⑨の場合第4⑧)、12/29~1/3 ⑩地下鉄名城公園駅④出口すぐ

文化のみちエリア

明治から大正、昭和初期にかけての近代建築や歴史的建造物が集まる。往時の暮らしや美意識に触れながら建築クルーズを満喫

②スポット紹介はP23へ

マークの見方 ①国住所②電話番号③営業時間④固定休日⑤料金⑥アクセス ⑦特典 検定合格者特典(詳細はP38)

近代化の歩みを伝える歴史的遺産の宝庫



城山・覚王山エリア

覚王山の象徴、日泰寺にのびる参道に老舗から話題の新店までが立ち並び。周辺には、名建築や由緒ある寺社も点在。情緒あふれる街を散策しよう



広大な丘陵地に建てられた貴重な名建築

①「聴松閣」は、各国様式が融合した建物だ

名前の由来は、月見の名所であったことから、漢詩の「秋月揚明輝」よりとったとされる

揚輝荘

特典

松坂屋の初代社長 15代 伊藤次郎左衛門祐民によって、大正から昭和初期に造られた別邸。約10,000坪に及ぶ敷地に、池泉回遊式の庭園を設け、最盛期には30数棟の建造物が立ち、各界の要人や文化人が往来する迎賓館、社交場として華やいだ。現在はそのうち5棟が市指定有形文化財に指定。南園「聴松閣」と北園「北庭園」を一般公開している。

名古屋市中区千種区法王町2-5-17 ⑤052-759-4450 ⑥9:30~16:30 ⑦なし(⑧の場合翌日)、年末年始⑨一般・高大生¥300、中学生以下無料ほか⑩地下鉄覚王山駅①出口より徒歩10分



お釈迦様が眠る全仏教徒のための寺院

毎月21日は縁日が催され、多くの人でにぎわう

仏舎利を安置する奉安塔はガンダーラ様式。タイ政府から贈られた釈尊金銅佛が本尊だ

覚王山 日泰寺

日本で唯一、いづれの宗派にも属さない日本の全仏教徒のための寺院。当時のシャム国から贈られた仏舎利を奉安するため、仏教各宗代表が協議のうえ、1904年に建立された。釈尊(お釈迦様)を表す「覚王」を山号とし、「暹羅(シャム)」と「日本」の友好を願って「覚王山 日蓮寺(にっせんじ)」とした。シャム国がタイ王国に改名後、「日泰寺」に。

名古屋市中区千種区法王町1-1 ⑤052-751-2121 ⑥5:00~16:30、受付は9:00~14:00 ⑦なし ⑧地下鉄覚王山駅①出口より徒歩10分

由緒ある尾張徳川家の菩提寺

相應寺

尾張藩初代藩主・徳川義直の生母であるお亀の方を供養する寺であり、1934年に東区から移築。正式な名称を「寶亀山相應寺」という。現在は本堂、総門、山門が市指定有形文化財に指定されており、その3棟の扁額は義直直筆と言われている。

義直が晩年の母の姿を描いた、お亀の方の肖像画を所蔵。不定期で公開している

名古屋市中区千種区城山町1-47 ⑤052-751-0435 ⑥要確認 ⑦なし ⑧地下鉄覚王山駅②出口より徒歩10分



①1643年の創建当時は、現在の東区山口町にあった

金山エリア

地下鉄、JR、名鉄など主要交通網が交わるアクセスのよさが魅力。商業施設や多彩な飲食店のほか、カルチャーに親しむスポットも!

50年以上親しまれる歴史香る文化ホール

オーケストラ演奏に適したフォレストホール、多目的に利用できるビレッジホールがある



Niterra日本特殊陶業市民会館(名古屋市民会館)

コンサートや演劇、講演会など、多彩な催しが行われる文化施設。正式名称は「名古屋市民会館」。客席の多さや利便性の高さから、全国的なアーティストの公演会場としても活用され、芸術文化を身近に感じることができる。

名古屋市中区金山1-5-1 ⑤052-331-2141 ⑥9:00~21:30(受付は~21:00)、施設点検日は9:00~17:30 ⑦12/29~1/3 ⑧各線金山総合駅北口より徒歩5分

⑧1972年に開館して以降、文化拠点として親しまれてきた



地上90mにあるスカイデッキ。夜の景色は日本夜景遺産に認定されている

中部電力 MIRAI TOWER

1954年、戦後復興の中、日本初の集約電波鉄塔として誕生。開業以来初となる全体改修工事を経て、2020年に建設当時の外観のまま塔内を一新。ホテルやカフェなどがオープンした。2022年には国の重要文化財に指定され、開業から70年を迎えた現在も街のシンボルとして親しまれている。土日祝には、展望台まで屋外階段で上ることできる(要展望料)。

国名古屋市中区錦3-6-15先
☎052-971-8546 ☎10:00~21:00、㊟~21:40
㊟年2日程メンテナンス休館
㊟展望料高校生以上¥1,300ほか
㊟地下鉄栄駅、名鉄栄駅③出口より徒歩3分



世界初工法による免震装置で、震度6強程度の地震にも耐える

歴史あるシンボルタワーが最新技術で魅力アップ!

夜は最新のLED照明でライトアップされる。水力発電を利用したCO2フリー電気だ

栄・大須エリア

公園と店舗が一体になった都会のオアシス

Hisaya-odori Park

Hisaya-odori Parkとは久屋大通公園(北エリア・テレビ塔エリア)の愛称であり、南北約1kmにわたるPark-PFI事業により整備。4つのゾーンに分けられ、三井不動産が展開する商業施設(飲食店や物販店など約40店)と、広々とした芝生スペース、水辺のスペースがある。毎月10日に「Hisaya market」を開催するほか、多彩なイベントを実施。

国名古屋市中区丸の内3-錦3ほか ☎㊟園店舗により異なる ㊟地下鉄久屋大通駅徒歩1分

シバフクロバでは、ハンモック(有料・不定期開催)でリラックス

公園本来の機能と、おしゃれな都市リゾートの機能を併せ持った新しい形の都市公園



水と緑とガラスが織り成す栄の映えスポット



薄く水がはられた水盤の外周は、約200mのガラスの通路

水の宇宙船はSNS映えすると話題。夜のライトアップは幻想的で、季節ごとに化する

オアシス21

地上14mの空中散歩ができるガラスの大屋根・水の宇宙船がシンボルの立体公園。ほかにも、芝生が広がる地上公園・緑の大地、多彩なイベントが開催される・銀河の広場に加え、約30店のバラエティに富んだショップがある。週末には、多彩なイベントが開催され、多くの人でにぎわう。

国名古屋市中区東栄1-11-1 ☎052-962-1011
☎水の宇宙船は10:00~21:00ほか、施設・店舗により異なる ㊟なし、店舗は1/1、その他年2回 ㊟地下鉄栄駅、名鉄栄駅直接連絡

マークの見方 ● 住所 ☎ 電話番号 ㊟ 営業時間 ㊟ 固定休日 ㊟ 料金 ㊟ アクセス

毎月18日・28日の縁日には、境内で骨董市を開催。器や着物、雑貨など、多彩な品が並ぶ

北野天満宮の流れをくむ名古屋随一の観音さま



大須観音

正式な名称は「北野山 真福寺 寶生院」。1324年、後醍醐天皇が尾張国大須郷(現・岐阜県羽島市)に北野天満宮を創建。1333年、別当寺として能信が創建した真福寺が始まりとされる。境内には大須文庫があり、国宝の古事記写本をはじめ15,000巻の図書を所蔵。京都の醍醐寺、和歌山の根来寺の経蔵と共に三経蔵と称されている。

国名古屋市中区大須2-21-47
☎052-231-6525
㊟6:00~19:00、寺務所は9:00~17:00
㊟なし
㊟地下鉄大須観音駅②出口より徒歩2分

㊟本堂は明治時代の大須の大火と戦災で焼失し、1970年に再建された

旬のグルメやショップなどが充実する流行の発信地。新旧のカルチャーが入り混じる大須にも足を延ばして、エネルギー感あふれる街の魅力を感じよう

織田家の菩提寺として建立した歴史ある寺院

万松寺

1540年、織田信長の父・信秀によって、名古屋市中区錦から丸の内2・3丁目にあたる地に建立。1610年、名古屋城築城にあたり現在の地に移転した。正式には「龜嶽林 萬松寺」。本堂には十一面観世音菩薩が祀られている。からくり人形は八代目玉屋庄兵衛が制作したもので、信長が父の葬儀で起こした「抹香事件」と「幸若舞」が演じられる。

国名古屋市中区大須3-29-12 ☎052-262-0735
㊟境内自由、受処は10:00~18:00 ㊟なし ㊟地下鉄上前津駅③出口より徒歩3分

毎月28日は不動明王の縁日。つぎたての身代わり餅を18時から無料配布。札処では常時販売



大きなまねき猫が目印の「ふれあい広場」は、待ち合わせスポットに最適 ㊟大須観音通、万松寺通、赤門通、仁王門通など、いくつもの通りから成る

大須商店街

大須観音駅と上前津駅をつなぐ大須2~3丁目付近に広がる商店街で、約1,200の店・施設がある。こだわりの古着店、流行りのスイーツや唐揚げといったテイクアウトグルメ、ブラジルやベトナムなどの異国レストラン、マニアックな電気店と多種多様。神社や寺、ライブハウスや芝居小屋もあり、年齢、国籍問わず、活気にあふれている。

国名古屋市中区大須2~3 ☎052-261-2287(大須商店街連盟)
㊟園店舗により異なる ㊟地下鉄上前津駅③出口より徒歩2分、または大須観音駅②出口より徒歩3分



時代も国籍も超えたこった煮感が魅力!

8月の大須夏まつり、10月の大須大道町人(㊟P29)など、一年を通じて楽しいイベントを実施



©名古屋港水族館

見どころたっぷり！
日本最大級を誇る水族館

名古屋港水族館

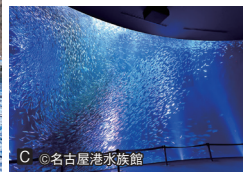
約500種50,000点の海の生きものを飼育・展示する日本最大級の水族館。北館ではバンドウイルカやペルーガたちが泳ぎ、南館では日本から南極まで5つの水域に棲息する生きものを自然環境と共に紹介。クラゲや深海生物、鮮やかなサンゴの水槽、オーストラリアの水辺など、多様な姿を見られる。ペンギンのフーディングタイムなどイベントもめじろ押し。

図名古屋港水族館 港町1-3 図052-654-7080 図9:30~17:30(入館~16:30)ほか、時期により異なる(図の場合翌日、GW・7~9月・春・冬休み期間などは開館) 図大人 ¥2,030 ほか図地下鉄名古屋駅 図出口より徒歩5分

メインプールは
左右60m、奥行き30m、
最大水深12mと日本最大。
約3,000人を収容する



B ©名古屋港水族館



C ©名古屋港水族館



D ©名古屋港水族館

イルカの
パフォーマンスも
大人気！

A 国内で3か所しか飼育していないシャチのトレーニングを公開 B プールの大きさを生かして、助走をつけた迫力あるイルカのジャンプが見られる C 約35,000匹の群れによるマイワシのトルネード D エンペラペンギンなど、南極周辺で暮らす4種類のペンギンを展示

名古屋港シートレインランド

SNSで話題！

水族館の北にある遊園地。東海地区最大級、高さ85mの大観覧車はベイエリアのシンボルだ。特に夜のライトアップは美しく、メリーゴーランドと共に人気のフォトスポット。入園無料、乗り物有料。



名古屋港 エリア

名古屋の水運を担う海の玄関口であり、日本最大級の水族館など人気スポットが集結する一大レジャーエリア。クルーズ船を利用して快適に巡ることもできる

／まだある！名古屋港おすすめスポット／

南極観測船ふじ

1965年から18年間活躍した2代目南極観測船。ガーデンふ頭に展示され、当時の姿が残る船内を見学できる。4面大型スクリーンによる「極感ドラマチックシアター」では、航行の様子を疑似体験。



メイカースピア

吹きガラスやピザ作りなどの「ものづくり体験」を中心に、レストランやショップ、お化け屋敷といった、約40の店舗・施設が並び屋外エンタテインメント空間。毎時00分には噴水ショーも実施する。



名古屋市国際展示場 (ポートメッセなごや)

中部地区最大規模の国際見本市会場として1973年に開業。改築した新たな第1展示館は、国内最大級20,000㎡の無柱空間を備えており、可動壁や可動階段席により多様なイベントに対応している。



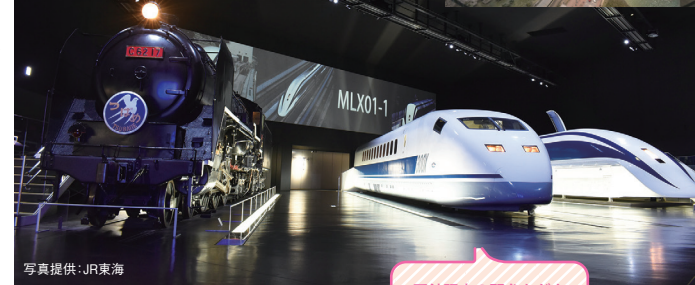
リニア・鉄道館

東海道新幹線を中心に、在来線から超電導リニアまで39両の実物車両を展示。N700系新幹線の実物大の運転台と大型スクリーンで構成された新幹線シミュレータ「N700」(有料)や、「鉄道の24時間」を約20分間で演出する鉄道ジオラマ、時速500kmの世界を模擬体験できる超電導リニア展示室など、さまざまな角度から鉄道について学べる。

図名古屋港水族館 港町3-2-2 図052-389-6100 図10:00~17:30(入館~17:00) 図※(図の場合翌日、GW期間などは開館)、12/28~1/1 図大人 ¥1,200 ほか図あおなみ線金城ふ頭駅より徒歩2分

39両の実物車両の
展示は圧倒的！

◎東海道新幹線の
沿線風景を再現した
鉄道ジオラマも人気



写真提供: JR東海

①世界最高速度を記録した車両などを
間近に見ることができる

同館限定の駅弁などを
販売。購入したものは、
屋外展示の車両内で食
べることもできる

クリスマスやカウント
ダウン&ニューイヤー
イベントなど、季節の
行事も開催予定！

日本でココだけ！



A



©2025 The LEGO Group.



C

レゴ® ブロックがいっぱいの一大リゾート

レゴランド® ジャパン・リゾート

日本で唯一、レゴ® ブロックの世界観を楽しむことができる一大ファミリーリゾート。約1,700万個のレゴ® ブロックと、約10,000のレゴ® モデルがひしめくテーマパーク「レゴランド® ジャパン」は、小さな子どもや家族で体験できるアトラクションも充実。「レゴランド® ジャパン・ホテル」や体験型水族館「シーライフ名古屋」も併設する。

図名古屋港水族館 港町2-2-1 図0570-05-8605 図開園・閉園時間は日により異なる(図不定休) 図1DAYパスポート大人 ¥4,700~ほか、時期により異なる(図あおなみ線金城ふ頭駅より徒歩10分)

A 国内では、ショーや季節ごとのイベントも開催 B レゴ® ブロックの世界の中で宿泊。全客室に子どもも部屋付き C 「シーライフ名古屋」では約150種類の海の生物を見ることができる。お得なコンボ券あり

／ささしまライブと名古屋港を結ぶ水上バスも！／

クルーズ名古屋

都心とみなとを結ぶ水上交通は、移動に便利うえに、非日常的な風景に出会える。名古屋駅近くの「ささしまライブ」から、レゴランド® ジャパン・リゾートのある「金城ふ頭」まで、中川運河を優雅に航行。水面から臨む名古屋駅のビル群や、パナマ運河と同じ仕組みの「中川口通船門」など、見どころ満載だ。

図名古屋市中川区運河町周辺 (ささしまライブ乗船場) 図052-659-6777(東山ガーデン、9:30~17:30) 図運航時間はHPで確認(図月~図(図を除く)) 図大人 ¥300~¥1,500ほか(乗船区間により異なる) 図あおなみ線ささしまライブ駅より徒歩約3分 (ささしまライブ乗船場)

◎かつては水運の
軸として使われ、
東洋一の大河と
呼ばれた①門で仕
切り水を出し入れ
することで、港と
の水位差をなくす



有松・桶狭間・鳴海・大高 エリア

有松・鳴海絞の産地や、東海道五十三次の宿場、桶狭間の戦いの舞台など、歴史的に魅力ある史跡や名所が盛りだくさん

文化庁の日本遺産に認定
レトロな街をぶらり散歩



市指定有形文化財の岡家住宅は、土・日曜に公開。約800mの街道沿いにカフェなどが並び

有松の町並み

1608年、藩の奨励により開村。村に最初に移住した竹田庄九郎が考案したと伝わる有松・鳴海絞と共に発展してきた。今も往時の面影を残した町家が並び、1984年に名古屋市の町並み保存地区第1号として指定。2016年に国の重要伝統的建造物群保存地区として選定。

名古屋有松市緑区有松図名鉄有松駅より徒歩5分

令和元年、有松地区の文化・伝統を語るストーリーが、国から「日本遺産」に認定

江戸時代からこれまでに、100種類以上の絞りの技法が有松で誕生している

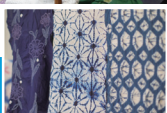
職人による実演や、映像で絞りを紹介

江戸時代から
続く絞り文化に触れる

有松・鳴海絞会館

尾張藩の特産品として保護された有松・鳴海絞の歴史や技法について学び、体験できる施設。2階では資料や実物の展示や工芸士による絞り実演、1階では絞り製品の販売を行う。手ぬぐいなどから好みの商品を選んで、絞り体験ができる体験実習も実施(要予約)。

名古屋有松市緑区有松3008 052-621-0111 9:30~17:00 (実演は~16:30) 館年末年始、臨時休業あり 2階入場料大人¥300、小中高生¥100 図名鉄有松駅より徒歩5分



ココにも行きたい!/ 観光名所

ほかにはない魅力を持った名所が多い名古屋市。事前に学んでおけば、観光がもっと楽しくなる!

東山動植物園

約60万㎡の広大な敷地に動物園、植物園、遊園地があり、緑豊かな環境の中で動物と植物に親しめる。動物の飼育種類数は約450と日本一で、コアラやゴリラといった人気動物のほか、大きなゾウから小さなメダカまで多様。植物園は自然の地形を生かし約7,000種の植物を展示。市内屈指の桜の名所でもある。カフェやショップなど施設も充実。

名古屋有松市千種区東山元町3-70 052-782-2111 9:00~16:50 (入園~16:30) 図名鉄(図の場合翌日)、年末年始 大人¥500、中学生以下無料 図地下鉄東山公園駅③出口より徒歩3分

絶滅危惧種のスマトラトラ2頭が2025年6月に来園。動物の観察に加え、生態の紹介など、学習展示も豊富だ。コモドオオトカゲは嗅覚が発達しており、4km先の死骸を察知することができる。SNSで人気に火がついたニシゴリラのシャバーニ。北園「アフリカの森エリア」にいる

イケメンのニシゴリラにも会える!



全国でもトップクラスの動物&植物展示数を誇る!



2024年8月、世界最大のトカゲ、コモドオオトカゲを公開。国内唯一の飼育展示となる



ココにも注目!

「温室前館」は現存する日本最古の公共温室で、国の重要文化財指定。8年間の工事を経て、2021年4月に再公開

写真提供:名古屋市東山動植物園

観光名所

熱田神宮の東に広がる
新しいグルメスポット



3棟の建物に約15店が軒をつらねるほか、ワゴンショップやキッチンカーも登場する

あつたnagAya

街道沿いの長屋をイメージした建物が特徴的

2024年9月、名鉄神宮前駅の西口前に誕生した観光商業施設。愛知県産の木材を使った平屋建ての建物に、手羽先や味噌煮込みうどんなどのなごやめし、地元で人気の和洋スイーツといったグルメ店を中心に、東海エリアの特産品を扱うみやげ物店も並び、

名古屋有松市熱田区神宮3-608 ほか 図名鉄(図により異なる) 図名鉄神宮前駅西口すぐ

熱田・白鳥 エリア

熱田神宮の門前町として発展したエリアであり、武将や偉人にゆかりのあるスポットや豊かな自然も多く残る

七里の渡し(宮の渡し)

熱田と桑名を結んだ
東海道唯一の海路

東海道唯一の宿場町だった宮宿と、桑名宿(現・三重県桑名市)を海上航路で結んでいた「七里の渡し」。現在は船で渡ることはなくなったが、宮宿側に常夜灯や鐘楼などを復元。「宮の渡し公園」として、かつての熱田湊の面影を作り出す。

名古屋有松市熱田区内田町・神戸町 図なし 図公園内自由 図なし 図入園無料 図地下鉄熱田神宮 図馬場駅④出口より徒歩8分

「宮の渡し公園」として整備されている

宮宿と桑名宿を結ぶ海路の距離が七里(約27.5km)であったことから、名付けられた



高台から名古屋市の名所を望める絶景スポット

2025年3月、5階にギフトショップ「SKY ZOO」がオープン。動物がモチーフのアイテムが並び

東山スカイタワー

特典

名古屋市制100周年を記念して、1989年に東山動植物園に隣接して作られた。標高80mの丘に高さ134mの塔が立つため眺望抜群。展望室からは名古屋市内はもちろん、晴れた日には御嶽山、鈴鹿山脈、アルプス連峰を一望することができる。夜景も評判で「日本夜景遺産」などに認定されている。

名古屋有松市千種区田代町堀秋1-8 052-781-5586 9:00~21:30 (入館~21:00) 図名鉄(図の場合翌日)、年末年始 大人¥300、中学生以下無料、東山動植物園との共通券あり 図地下鉄星ヶ丘駅⑥出口より徒歩15分

無線機械室などがあり、行政防災無線中継基地という顔も持つ



上品な雰囲気漂う星ヶ丘のランドマーク

星ヶ丘テラス

地下鉄星ヶ丘駅から南へ延びる、緩やかな坂の両わきに立つオープンモール商業施設。EAST、WEST、THE KITCHENの3棟から成り、ファッションや雑貨、飲食店など約50店が出店。花壇には季節ごとの花々が美しく手入れされ、気持ちよく散策しながらショッピングができる。

名古屋有松市千種区星ヶ丘元町16-50 052-781-1266 図物販・サービス10:00~19:00、レストラン・カフェ7:00~22:00 (各店舗により異なる) 図1/1 図地下鉄星ヶ丘駅⑥出口より徒歩1分

緑にあふれ、公園のような雰囲気が味わえる

季節感ある装飾にも注目。フローティングパブスなど、季節ごとに変わる屋外装飾が人気だ



マークの見方 図国住所 図電話番号 図営業時間 図休日 図料金 図アクセス
特典 検定合格者特典(詳細はP38)



ギネス記録を持つ内径35mのプラネタリウムが人気。テーマはほぼ月ごとに替わる

名古屋科学館

エンタメ感満載の展示で科学を楽し学べる

「みて・ふれて・たしかめて」をコンセプトに、楽しみながら科学に触れることができる科学館。世界最大級のプラネタリウムドームや、高さ9mの空気の渦が見られる「竜巻ラボ」が目玉だ。マイナス30℃の世界が体験できる「極寒ラボ」、ダイナミックな電気エネルギーが実感できる「放電ラボ」もあり、約260種類という展示数の多さも魅力。

名古屋市中区栄2-17-1
☎052・201・4486
☎9:30~17:00(入館~16:30)
団体(税の場合翌平日)、第3会
(税の場合第4会)、年末年始
☎展示室とプラネタリウム
大人¥800ほか
☎地下鉄伏見駅④⑤出口より
徒歩5分



☎天文館5階「宇宙のすがた」。現存する最古のプラネタリウムのレプリカなどを展示している

☎球体を強調した外観デザインが目を引く

中部地方の地形をモチーフとした日本庭園

しろとり 白鳥庭園

特典

敷地面積約3.7ヘクタールと、東海地方最大級の規模を誇る日本庭園。中部地方の地形をモチーフにし、築山を御嶽山、流れを木曽川、池を伊勢湾に見立て、源流から大海までの「水の物語」をテーマとした美しい池泉回遊式日本庭園を見ることが出来る。一年を通じて花や緑、紅葉、雪吊りといった四季折々の景観が広がるのも大きな特徴だ。

名古屋市中区熱田区熱田西町2-5☎052-681-8928☎9:00~17:00
(入園~16:30)団体(税の場合翌平日)、年末年始☎大人¥300
ほか☎地下鉄熱田神宮西駅④出口より徒歩10分

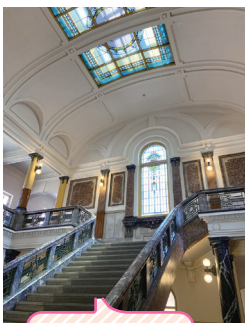


☎庭園のほぼ中央、流れのほとりに位置する数寄屋造りの「清羽亭」では、イベント時に茶の湯を楽しむ☎雪吊りと紅葉のコラボ風景も

花や植物、日本文化と触れ合うイベントや、毎週土曜のガイドツアーを実施している



☎日本国内における最後の大規模なレンガ造りの建物であると言われている☎中央階段室のほか、3階の復原会議室や法廷展示も見応え



2階から3階までが吹き抜けとなった荘厳な中央階段室をはじめ、見どころがいっぱい

大正の趣を伝える歴史的文化的価値の高い建物

名古屋市市政資料館

1922年に名古屋控訴院、地方裁判所、区裁判所庁舎として建てられ、1979年まで裁判所として使用。美しいネオ・バロック様式の建物は、国の重要文化財に指定されている。現在は名古屋市の公文書館として市の公文書や資料を保存・公開。市民の文化活動の場としても親しまれているほか、当時の裁判所の様子を再現した建物内の見学もできる。

名古屋市中区白壁1-3☎052-953-0051☎9:00~17:00
団体(税の場合翌平日)、第3会(税の場合第4会)、年末年始
☎入館無料☎地下鉄名古屋城駅②出口より徒歩8分

マークの見方●☎住所☎電話番号☎営業時間☎定休日☎料金☎アクセス
特典 検定合格者特典(詳細はP38)



☎自然豊かなスポット。4月上旬には約1,000本の桜が開花

レストランや売店では、旬のフルーツをふんだんに使ったデザートが堪能することができる

自然あふれる環境を生かしたフルーツの楽園

東谷山フルーツパーク

名古屋市内で一番高い山、標高198.3mの東谷山のふもとに位置する多目的農業公園。自然あふれる園内には、モモやナシなど17種類の果樹園があり、約200品種約1,000本の果樹を栽培。バナナやパイナップルといった約300本の熱帯の果樹を観察できる世界の熱帯果樹温室、果物の見本を展示するくだもの館、レストラン、売店なども備える。

名古屋市中区山崎山崎大字上志段味字東谷2110☎052-736-3344
☎9:00~16:30(団体(税の場合翌平日)、年末年始
☎入園無料、世界の熱帯果樹温室は大人¥300ほか
☎JR高蔵寺駅より徒歩25分



☎色とりどりの花に癒やされる、都会のオアシスのスポットだ

庭園には、季節ごとの花や装飾で彩られたフォトスポットが数か所用意されている

名古屋の街中に四季折々の花々が咲き競う

久屋大通庭園フラリエ

四季折々の花と緑を楽しめる庭園が、2024年4月にリニューアル。*サードプレイス〜シェアするガーデン〜をコンセプトに、グラスコートが新設されたほか、クリスタルコートやイタリアンレストラン、屋外ダイニング、カフェ、グリーンショップなども装いを新たに。名古屋の街中で、くつろぎの時間を過ごすことができる。

名古屋市中区大須4-41☎052-243-0511☎庭園は9:00~17:30
☎年末年始☎入園無料☎地下鉄矢場町駅④出口より徒歩3分

リアル古墳図鑑で古墳時代を楽しもう!

体感!しだみ古墳群ミュージアム

特典

約200基の古墳が確認されている名古屋市中、最もその数が集中する守山区上志段味。貴重な古墳群を保存・活用した「歴史の里しだみ古墳群」が整備され、リアル古墳図鑑とも呼ばれている。そんな上志段味にある「体感!しだみ古墳群ミュージアム」では、古墳時代がわかる展示や埴輪づくりなどを楽しむことができる。

名古屋市中区山崎山崎大字上志段味字前山1367☎052-739-0520
☎9:00~17:00(展示室入室~16:30)団体(税の場合翌平日)、
年末年始☎入館無料、展示室は大人¥200ほか
☎ゆとりーとライン新東谷橋南バス停より徒歩8分

隣接する古墳エリアには、志段味大塚古墳をはじめ、いくつもの古墳が残っている



☎「しだみゆー」の愛称で親しまれる同館。古墳群から出土した埴輪などを展示している

野菜と家畜をテーマにした農業公園

名古屋市農業センター delaふあーむ

1965年に開業し、2025年4月に60周年を迎えた農業公園。2024年のリニューアルに伴い、同園産の生乳で作られたジェラートが味わえるカフェ、新鮮な卵や野菜が並ぶ産直市場、木のぬくもりあふれるキッズスペース、手ぶらで楽しめるBBQ広場が新設され、家族客が急増している。ハリネズミなどの動物と触れ合えるふれあい動物園も人気。

名古屋市中区天白区天白町平針黒石2872-3☎052-801-5221
☎9:00~16:30(施設により異なる)団体(税の場合翌日)☎入園無料(有料施設あり)☎市バス農業センター北停より徒歩5分



ロボットによる搾乳が行われる成牛舎や、生後約10日以降の子ウシが暮らす子牛舎もある

☎3月下旬~12月中旬(予定)限定の「BBQ C ANVAS ヒラバリ」。最長6時間滞在できて、食材と飲物の持込が自由。準備とあと片付けも不要☎ウシの放牧場





名古屋城を深掘り!

写真提供＝名古屋城総合事務所

シンプルでありながら攻めにくい縄張を持ち、近世城郭の完成形と言われる名古屋城。金のシャチホコと緑の瓦が印象的な天守閣、往時の姿を再現した本丸御殿、日本一の規模を誇る二之丸庭園など、知れば知るほどに見方が変わり、その魅力に夢中になる。



●西の丸御蔵城宝館

かつては米蔵が立ち並んでいた西之丸エリアに、米蔵の外観を再現して建設。名古屋城の文化財を収蔵・展示する施設として2021年11月にオープンした。名古屋のまちの成り立ちも学べる。



●清正石

名古屋城の石垣で最大の石。この場所の石垣を築いたのは黒田長政だが、加藤清正が運んだという伝承から「清正石」と呼ばれている。



●正門

藩主や年寄職など一部の家臣しか利用できなかった、本丸へ至る格式の高い門。現存するのは、1959年に天守閣と共に再建されたもの。



●名古屋城のカヤ

樹齢600年以上と伝えられるカヤの大樹は、名古屋唯一の国指定天然記念物。正門を入って左側の、西之丸の一角にある。



●表二之門

本丸の南側にある門。太い木材が使われ、堅固な造りが見て取れる。門の両側に延びる土塀には、鉄砲を撃つための狭間が開いている。



●西南隅櫓

天守閣を囲む隅櫓のうち、本丸南西隅の櫓。外から見ると二重に見えるが内部は三重構造という珍しい造りになっている。



●天守閣

五層五階の天守。史上最大級の延床面積を誇り、尾張徳川家の象徴でもあった。耐震性の問題に対応するため、現在は閉館中。木造復元の計画も進められている。

国の特別史跡に指定されている
近世城郭の傑作は名古屋のシンボル

名古屋城

特典

1610年、徳川家康が九男・義直の居城として西国大名20家に命じて普請を開始し、1612年に天守が完成。当時の最先端技術を用いた壮麗な城は、初代以降16人の藩主が約260年にわたって、尾張徳川家の居城として守り続けてきた。城郭として初の国宝に指定されたが、戦災によって主要な建造物が焼失。1959年に大天守、小天守、正門が鉄骨鉄筋コンクリート造で再建された。

国名古屋市中区本丸1-1 ☎052・231・1700
☎9:00～16:30(本丸御殿・西の丸御蔵城宝館入場～16:00)
☎12/29～31、1/1(イベント等により変動あり)
☎大人 ¥500(ほか)
☎地下鉄名古屋駅⑦出口より徒歩5分

●名勝二之丸庭園

歴代藩主が公私にわたって過ごした二之丸御殿の北側に設けられた、約30,000㎡にも及ぶ広大な庭園。非常に価値のある遺構が残されていることから、2018年、庭園のほぼ全域が名勝として指定された。



本丸御殿

400年以上前の姿を忠実に復元!

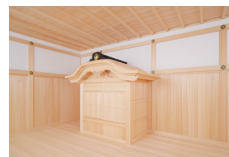
当初は尾張初代藩主・義直の住まいかつ藩の政庁として使用されたが、数年後に將軍専用の御成御殿となり、1634年には徳川家光上洛に合わせて増築。日本画史上最大の画派・狩野派の絵師たちによる襖絵や天井板絵などは取り外されていたため戦火を免れ、現存する1,049面のうち1,047面が重要文化財に指定。現代の名工たちの協力を得て、2018年に復元された。



●城郭として初めて国宝にも指定されていた本丸御殿。復元は、江戸時代の図面や記録、昭和初期の実測図、古写真などから実証的に進められた

●湯殿書院

寛永期に將軍専用の浴室として、上洛殿と共に増築された。湯船はなく、湯気を内部に引き込むサウナ式の蒸し風呂だった。



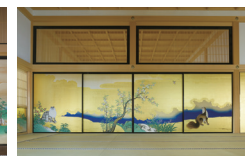
●上洛殿

三代將軍・徳川家光の御座所となった、最も格式が高い部屋。きらびやかな彫刻欄間のほか、徳川幕府の御用絵師だった狩野探幽によって描かれた「帝鑑図」や「雪中梅竹鳥図」は必見!



●対面所

藩主が身内や家臣との私的な対面に用いた部屋。上段之間と次之間の障壁画には、京都や和歌山の四季、名所が描かれている。



●表書院

創建当初は最も格式の高い間として用いられた、入母屋造の建物。藩主である義直が座る上段之間など5部屋から成る。

+ @ で名古屋城をもっと楽しむ

名古屋城の西を流れる堀川の水景や、城下に誕生したグルメエリアも外せない観光ポイント!

なごやめしや名物料理が名古屋城下に!

金シャチ横丁

名古屋を代表するグルメが集結した、食のエンタメスポット。名店や伝統ある老舗が並ぶ「義直ゾーン」が正門付近、創作性の高いグルメが味わえる「宗春ゾーン」が東門付近にある。金シャチ横丁かたりべによる演武や練り歩きも楽しい。



④義直ゾーン



④宗春ゾーン



④納屋橋地区のライトアップ



④なごや堀川クルーズ

再生が進む名古屋の母なる川、

堀川

名古屋城の築城と時を同じくして誕生した堀川。米や塩、味噌などを船で運び、人々の暮らしを支えていた。期間限定で名古屋城前(朝日橋)～納屋橋間をガイド付きの船「なごや堀川クルーズ」が運航。

●なごや堀川クルーズ(東山ガーデン株式会社)
☎名古屋市中港区木場町1-2 ☎052・659・6777

戦国武将隊の先駆的存在! 名古屋おもてなし武将隊®に注目

2009年、名古屋開府400年のPR大使として、織田信長、豊臣秀吉、徳川家康、前田利家、加藤清正、前田慶次の6武将と4人の陣笠で結成。日本人ならではの「おもてなしの心」とSAMURAIカルチャーを世界に発信するため、名古屋城を拠点に全国各地でも多方面で活動。



マークの見方 ●国住所 ☎電話番号 ☒営業時間 ☒定休日 ☒料金 ☒アクセス
特典 検定合格者特典(詳細はP38)



歴史スポット探訪

この地に眠る、古代から現代にいたる各時代の偉人たちにまつわる伝説や史跡の数々をチェック。歴史を知れば、さらにおもしろい！

①草薙神剣を祀る本宮。神苑には樹齡1,000年を超える大楠など、多くの樹木が生い茂る

中世

天下を目指した武将が時代を切り開く

武士の台頭により幕を開けた戦乱の時代。尾張守護を務めた斯波氏に代わって頭角を現したのが、織田家だった。その後、家督を継いだ織田信長、その配下として天下統一を果たした豊臣秀吉、天下泰平を築いた徳川家康は、そろってここ名古屋で大きな飛躍を遂げた。

桶狭間の戦いの舞台へ！

1560年、織田信長と今川義元が激突した桶狭間の戦い。おけはざま山で休息していた今川軍を、織田の精鋭隊が急襲。信長が10倍以上もの圧倒的戦力差を覆して義元を見事に打ち取った、時代のターニングポイントだ！



図名古屋市区大高町城山
☎052・755・3242
(大高観光案内所)
☒24h、案内所は10:00～16:00(☎のみ)
図なし図入場無料
図JR大高駅より徒歩12分

桶狭間の前哨戦として
若き日の家康が活躍

大高城跡

今川軍の尾張侵攻の前線基地だった大高城の跡地。義元の配下にいた松平元康(のちの徳川家康)が今川軍へ兵糧を届けた大高城の兵糧入れで知られ、元康はここから出撃して丸根砦を攻め落としている。現在は鷺津砦・丸根砦と合わせ、国の史跡に指定。

両軍の進路を見ながら
合戦の様子を実感！

桶狭間古戦場公園

桶狭間の戦いの中心地であり、今川義元最期の地と考えられている。かつては田楽坪とも呼ばれ、当時の地形や城、砦などがジオラマ化された史跡公園として整備。近くにある桶狭間古戦場観光案内所では、見どころ紹介や史跡ガイドの取り次ぎも行っている。



図名古屋市区桶狭間北3
☎052・755・3593
(桶狭間古戦場観光案内所)
☒24h、案内所は10:00～16:00
図なし図入場無料
図市バス桶狭間古戦場公園バス停より徒歩2分



刀剣や甲冑など多様な美術品を鑑賞

名古屋刀剣博物館／
名古屋刀剣ワールド

特典

国宝や重要文化財を含む刀剣を常時150振以上展示。豊臣秀吉・豊臣秀長など、武将・偉人ゆかりの刀も多い。銃や刀剣の重さ体験や、コスプレできるフォトスポットも人気。

図名古屋市中区栄3-35-43
☎052・262・6000
☒10:00～17:00(入館～16:30)
図厚(※の場合翌平日)
図大人¥1,200ほか
図地下鉄大須観音駅②出口より徒歩9分

原始時代～古代

遺跡や神事などが、古を今に伝える

1,900年以上の長い歴史を持つ由緒ある神社

熱田神社

創祀は113年。三種の神器の一つである草薙神剣を祀り、古くから朝廷や武将の崇敬を集めていた。現在でも熱田さん、と親しまれ、年間700万人を超える参拝者が訪れる。凜とした空気に包まれた境内には、弘法大師が植えたといわれる幹回り約7m、高さ約20mの大楠や、全国の崇敬者からの奉納品6,000点以上を収蔵・展示する宝物館、剣の宝庫 草薙館などがある。

図名古屋市区熱田区神宮1-1-1 ☎052・671・4151
☒24h、宝物館と草薙館は9:00～16:30(入館～16:00)
図なし、宝物館は最終※、草薙館は宝物館休館日の前日の※、共に12/25～12/31
図宝物館と草薙館は大人¥500ほか図地下鉄熱田神宮西駅②出口より徒歩7分



①織田信長が桶狭間での大勝のお礼として、熱田神社に奉納した信長塙

ココにも注目！



剣の宝庫 草薙館

来国俊の短刀をはじめ、国宝・重要文化財に指定された刀剣20口、愛知県指定文化財12口など、熱田神社に奉納された貴重な刀剣の数々を展示。月ごとに展示内容を入れ替え、体験コーナーや映像、史料でその魅力を伝える。

必勝祈願に
大出世！

歩いてパワーをもらおう
ルートへGO!!

織田信長、豊臣秀吉、前田利家ら尾張武將の飛躍を加護し、その強運にあやかるルートが整備されている

信長攻路 ～桶狭間の戦い 人生大逆転街道～

織田信長が天下布武にむけて大きく躍進するきっかけとなった桶狭間の戦いで、信長が駆け抜けたとされる3つのルートを総称して「信長攻路」と呼ぶ。信長の信念に思いを巡らせながら歩くことで、前向きな気持ちになれるに違いない。



豊臣秀吉ゆかりの地へ！

貧しい農民の子に生まれながらも天下人となり、戦国一の大出世を果たした豊臣秀吉。生誕地と伝わる中村には地元の有志の申し入れによって神社が創建され、周囲一帯を公園として整備するなど、今なお市民の誇りとして愛されている。

古くから子連れ参拝が多く
幼い秀吉も訪れたと伝わる

太閤出世稲荷 (高座稲荷社)

熱田神社の摂社であり、子育ての神として信仰される高座結御子神社の境内に鎮座。幼い秀吉が、母に手を引かれ参拝したと伝わることからその名が付いた。立身出世や商売繁盛を願う参拝客も多い。

図名古屋市区高蔵町9-9
図地下鉄西高蔵駅より徒歩5分

秀吉が布陣した城が
寺宝を守る宝物館に

龍泉寺(龍泉寺城)

名古屋城を鎮護する尾張四観音の一つ。庄内川南岸の崖上にあり、戦国期には城として利用された。小牧長久手の戦いで、秀吉は境内北側の龍泉寺城に布陣。現在、城は復元されて宝物館になっている。

図名古屋市区守山区龍泉寺1-902図ゆとりーとライン龍泉寺口バス停より徒歩3分

地域での信仰厚い古社
境外の摂社も参拝を！

しもなか 下中八幡宮

中村公園駅から歩いて7分ほどの場所にあり、豊臣秀吉の氏神と伝わる神社。1156年、源為朝が創祀に関わったとされる。境外の摂社には、秀吉の母・なかが誕生祈願をしたと伝わる日之宮神社がある。

図名古屋市中村区押木町1-1図地下鉄中村公園駅⑥出口より徒歩7分



マークの見方 ● 図住所 ☎ 電話番号 ☒ 営業時間 図 休日 図 料金 図 アクセス
特典 検定合格者特典(詳細はP38)

徳川美術館

徳川家康の遺品を中心に、尾張徳川家初代義直以下、代々の遺愛品(大名道具や美術工芸品、茶道具など)を収める美術館。10,000件余りの所蔵品には、三代將軍家光の娘・千代姫の婚礼調度「初音の調度」や徳川家ゆかりの刀剣をはじめ、国宝9件、重要文化財59件が含まれる。大名家伝来家宝の所蔵では日本最大規模であり、さまざまな特別展や企画展も開催。

◆大名の生活と文化を紹介する名品コレクション展示室。約1か月ごとに作品を入れ替える

名古屋市中区徳川町1017
☎052-935-6262
☒10:00～17:00(入館～16:30)
休月(※の場合翌日)、年末年始
☒大人 ¥1,600ほか
☒JR大曽根駅より徒歩10分

近世

徳川御三家筆頭のお膝元として発展

江戸時代の民謡の一節に「尾張名古屋は城でもつ」とうたわれたように、徳川御三家筆頭の尾張徳川家と共に繁栄を極めた。初代・義直、二代・光友は学問を好み、城下町名古屋の礎を築く。その後、七代・春容の自由奔放な治世に、「芸どころ」名古屋の文化が華開いた。

蔵書数14万点の名古屋市蓬左文庫

徳川家康の遺品として分与された蔵書「駿河御讀本」をきっかけに形成された、尾張徳川家の御文庫がはじまり。尾張徳川家の旧蔵書を中心に、貴重な和漢の古典籍や多彩な絵図を所蔵している。蔵書閲覧のほか、展示や講演会も実施。

常設展示室には、名古屋城二之丸の能舞台などを部分的に復元。仮想的空間で当時の貴重な作品を見られる。



コレに注目!

歴史と伝統が描き出す
自然景観の美を象徴的に凝縮

徳川園

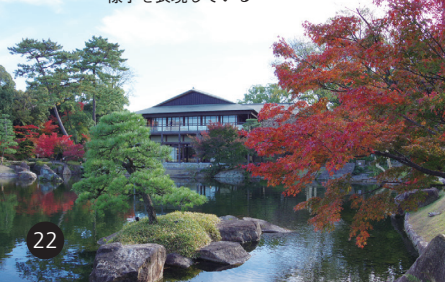
特典

尾張二代藩主の徳川光友が、1695年に隠居所である大曽根屋敷に移り住んだことが起源。自然景観を象徴的に凝縮した池泉回遊式の日本庭園で、見事な巨石の岩組みや、水量が増えて沢飛石が没する趣向をこらした龍門の瀧が特徴的だ。2022年に、園内のレストランやカフェをリニューアル。



名古屋市中区徳川町1001
☎052-935-8988
☒9:30～17:30(入園～17:00)
休月(※の場合翌日)、年末年始
☒大人 ¥300ほか
☒JR大曽根駅南口より徒歩10分
③3段に流れ落ちる大曾根の瀧

清流が滝から渓谷、海へと流れる様子を表現している



貴重な建物が残る尾張徳川家の菩提寺

徳興山建中寺

1651年、尾張二代藩主の徳川光友が、父義直を弔うために創建した浄土宗の寺院。尾張徳川家の菩提寺であり、建物の多くは国指定重要文化財や名古屋市の指定文化財などになっている。三門は三間一戸の様式による重層様門。権現造りの霊廟には、歴代藩主の位牌を安置。

名古屋市中区筒井1-7-57 ☎052-935-3845
☒5:00～17:00 休なし ☒参拝無料
☒地下鉄車道駅①出口より徒歩10分



◆総檜造りの三門は創建当時の建物。二階には、宝冠釈迦牟尼仏を中心に十六羅漢の像などが祀られている(非公開)

*藩主の寺、から*民衆に開かれた寺、へ

八事山興正寺

高野山真言宗の別格本山。1688年の創建で、尾張藩二代藩主の徳川光友をはじめとした尾張徳川家の祈願所として信仰を集めた。1808年の五重塔建立をきっかけに民衆の参拝者が増加。現在も毎月5・13・21日の縁日は露店が立ち並び、老若男女問わずにぎわいをみせている。

名古屋市中区八事本町78 ☎052-832-2801
☒24h、納経所は8:00～17:00 休なし
☒参拝無料 ☒地下鉄八事駅①出口より徒歩3分



◆五重塔は、国の重要文化財に指定されている。春は桜、秋は紅葉が彩りを添え、美しい景観となる

マークの見方 ● 住居所 ☎ 電話番号 ☒ 営業時間 固定休日 ☒ 料金 地図 アクセス
特典 検定合格者特典(詳細はP38)

近代～現代

陶磁器産業や機械工業が経済をリード

明治期には陶磁器の絵付け・加工業が発達。近隣の陶磁器の産地まで街道が走り、海運にも利便性が高いことから、ノリタケやナルミなど世界に名をはせるブランドが誕生した。また、時計やバイオリンがこの地で国産化され、豊田佐吉や大隈栄一が機械工業を興した。

大正末期の趣ある姿を今に伝える豪商の邸宅

文化のみち 榎木館

特典

輸出陶磁器商として成功し、業界の発展に貢献した井元為三郎が、大正末期から昭和初期に建てた邸宅。ステンドグラスが贅沢に使われた洋館の旧応接室は現在、カフェに。大正ロマンあふれる空間でティータイムが楽しめる。

名古屋市中区榎木町2-18 ☎052-939-2850 ☒10:00～17:00
休月(※の場合翌日)、12/29～1/3 休 大人 ¥200、中学生以下
無料 ☒地下鉄高岳駅①出口より徒歩10分



オレンジの屋根が印象的な洋折衷建築

文化のみち 二葉館

特典

日本の女優第1号の川上貞奴と、電力王と呼ばれた福沢桃介が大正から昭和初期にかけて居住。斬新さと豪華さから「二葉御殿」と呼ばれ、政財界人や文化人の集まるサロンとなった。ステンドグラスや螺旋階段のランタンも必見。

名古屋市中区榎木町3-23 ☎052-936-3836 ☒10:00～17:00
休月(※の場合翌日)、12/29～1/3 休 大人 ¥200、中学生以下
無料 ☒地下鉄高岳駅②出口より徒歩10分



名古屋らしさを表現した意匠が各所に

名古屋市役所本庁舎

昭和天皇御大典事業として、1933年に竣工。西洋的な建築様式に日本的な要素を盛り込んだ独創性が高く評価され、隣接する愛知県庁本庁舎と共に、国の重要文化財に指定。中央にそびえる高さ53.5mの時計塔がシンボルで、緑の瓦や四方にらみのしゃちほこは、すぐ近くにある名古屋城との調和を図ったデザインになっている。

名古屋市中区三の丸3-1-1 ☎052-961-1111(代)
☒8:45～17:30 休全日 休、年末年始
☒見学無料 ☒地下鉄名古屋駅②出口より徒歩1分



ここにも行こう!
歴史的価値の高い建物を見学

近代化の歩みを伝える
文化のみちを散策しよう!

文化のみちとは、名古屋城から徳川園に至る一帯を指す。江戸時代の武家屋敷がルーツであり、近代になると日本の産業をリードした起業家が多く暮らしていた。そのため、江戸から大正時代にかけての名古屋の近代化の歩みを伝える、貴重な歴史遺産が集まっている。

美的センスにあふれた先進的な設計デザイン

旧豊田佐助邸

発明王・豊田佐吉の実弟、豊田佐助の邸宅。洋館と和館で構成され、洋館の1階には、蓮の蕾の形をした照明や、鶴龜に



とよだの文字をデザインした換気口が見られる。いち早く水洗トイレや耐震構造を取り入れた点もポイント。名古屋市中区主税町3-8 ☎052-222-2318(名古屋まちづくり公社) ☒10:00～15:30 休月(※の場合翌日)、12/29～1/3 休 入場無料 ☒地下鉄高岳駅①出口より徒歩15分

武田五一が得意とする和と洋の調和に注目

旧春田鉄次郎邸

陶磁器貿易商の春田鉄次郎が、建築家の武田五一に依頼して建てた邸宅。洋館と和館で構成され、洋館2階や和館では、実際に使われた家具や建物細部のデザインを見学できる。レストランとして営業している洋館1階は見学不可。

名古屋市中区主税町3-6-2 ☎052-222-2318(名古屋まちづくり公社) ☒10:00～15:30 休月(※の場合翌日)、12/29～1/3 休 入場無料 ☒地下鉄高岳駅①出口より徒歩15分



知る!

アート&カルチャー

A photograph of a traditional Japanese festival float (danjiri) displayed inside a modern building. The float features a red front panel with gold lettering, a gold-painted upper section, and is adorned with numerous colorful lanterns and ornaments. It is positioned on a wooden platform with wheels, and a person is visible inside the float's structure. The float is set against a background of a modern building with large glass windows and dark wooden panels.

A wide-angle photograph of a large orchestra performing in a grand, ornate concert hall. The musicians are seated on a raised platform, facing the audience. The hall features tiered seating and a large organ structure in the background.

アート&カルチャー

目と耳で 芸術と文化を 体感する!

江戸時代に華開いた芸処・名古屋の文化は、脈々と現代に受け継がれている。能や狂言に演芸、建築、地元作家の作品やコレクターが収集してきた美術品など、この地域に残された芸術と文化に市内各所で親しむことができる。

とうふそう 東山荘

名古屋の茶人もこよなく 愛する山荘の茶室

綿布間屋であった伊東信一の別荘として、瑞穂区の山崎川沿いに建てられたもの。1936年に亡くなった伊東の遺言を受け、一般公開を開始した。戦争の影響による公開中止、市長公舎としての活用を経て、1968年より茶室や和室などの貸室として利用されている。約3,600坪ある広大な庭には、雁行形に連なった主屋がある。

図名古屋市長瑞穂区初日町2-3 図052-831-2672 図9:00～16:30
(庭園見学は～16:00) 図月(図の場合は翌平日)、12/29～1/3
図庭園見学は無料 図地下鉄瑞穂区役所駅①出口より徒歩12分

茶庭を備えた個人コレクションの美術館

昭和美術館

特典

創設者である後藤幸三が長年にわたり収集した茶道具や書など、重要文化財4点を含む約800点を所蔵。年3回の展覧会ごとに、テーマにあわせて展示替えを行う。また、自然林を生かした2,200坪の敷地内に広がる茶庭も見ものだ。カワセミなどが訪れる池を中心に、愛知県指定文化財である「南山寿荘」をはじめとする建物が点在する。

図名古屋市長昭和区汐見町4-1 図052-832-5851 図10:00～16:30
(最終入館16:00) 図月(図の場合は開館)、指定休、夏期、冬期
図一般¥1,000ほか 図地下鉄いりなか駅①出口より徒歩15分

①創設者が住まいとしていた南山寿荘(通常は非公開) ②本館では季節ごとに約30～40点を展示



木曽檜が香る 世界最大級の常設能楽堂

名古屋能楽堂

1997年、名古屋城正門前に開館。伝統的な日本建築様式の優美な建物の中に木曽檜造りの能舞台がたたずみ、見所(観客席)は630席と広々。年に6回の定例公演では、イヤホンガイドによる演能の解説が聞けるので、初心者でも楽しむことができる。能舞台の裏側について知ることができるバックステージツアーやワークショップなども実施。

図名古屋市中区三の丸1-1 図052-231-0088
図9:00～21:00(展示室～17:00) 図12/29～1/1
図展示室無料 図地下鉄浅間町駅①出口より東へ徒歩10分、またはなごや観光ルートバスメグル名古屋下車すぐ

①名古屋能楽堂には老松と若松の2枚の鏡板があり、1年ごとに替えられる。今年度は若松(杉本健吉作)

陶磁器生産が盛だった名古屋の姿を紹介

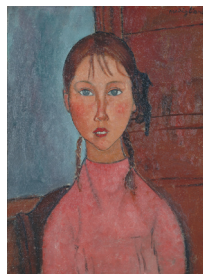
横山美術館

特典

明治・大正時代に制作された輸出陶磁器の「里帰り品」を中心に展示。日本初の洋風陶磁器であるオールドノリタケ、華やかな色使いの名古屋絵付、写実的でみずみずしい染付の瀬戸焼など、日本の各産地から輸出されて欧米で人気を集めた品々5,000点以上を収蔵。絵付け体験講座をはじめ、企画展に関連したイベントも実施する。

図名古屋市長東区葵1-1 21
図052-931-0006
図10:00～17:00(最終入館16:30)
図月(図の場合は翌平日)、夏期、年末年始
図一般¥1,000ほか
図地下鉄新栄駅①出口より徒歩4分

②陶磁器絵付け工場でにぎわった東区に立つ③オールドノリタケ(ジュール金盛薔薇図花瓶) 明治24～44年



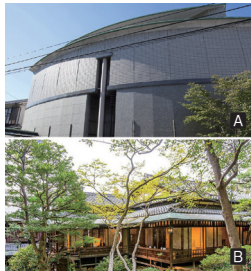
①建築テーマは西欧と日本の共生等
②アメデオ・モディリアーニ「おさげ髪の少女」1918年頃

郷土美術やエコール・ド・パリなどが充実

名古屋市美術館

市の中心部に位置する白川公園内。三岸節子ら東海エリアの作家、モディリアーニをはじめとするエコール・ド・パリ、フリーダ・カーロなどのメキシコ・ルネサンス、荒川修作、河原温、桑山忠明といった現代美術作家の作品を収蔵・展示する。建物は愛知県ゆかりの建築家、黒川紀章が設計。日本の伝統的手法や色彩が織り交ざる。

図名古屋市中区葵2-17-25 白川公園内 図052-212-0001
図9:30～17:00(図を除く金は～20:00、最終入館は30分前)
図月(図の場合は翌日) 図常設展大人¥300ほか、特別展はその都度定める 図地下鉄伏見駅⑤出口より徒歩8分



①上村松園「初秋」1943年頃
古川美術館蔵

②古川美術館 ③為三郎記念館。多岐にわたる事業を手掛けた実業家・古川為三郎が戦前より収集する美術品を寄付して設立

為三郎が寄付した美術品と数寄屋を楽しむ

古川美術館・分館 為三郎記念館

特典

明治から昭和中期に描かれた近代日本画を中心に2,800点の作品を所蔵する古川美術館と、1934年に創建し、数寄屋建築で国登録文化財にも登録されている分館 為三郎記念館から成る施設。為三郎記念館内に併設されている「数寄屋 de Café」では、四季折々の和菓子和抹茶などを日本庭園や展示作品を見ながら楽しむことができる。

図名古屋市長千種区池下町2-50 図052-763-1991
図10:00～17:00(最終入館16:30) 図月(図の場合は翌日)
図共通券大人¥1,200～図地下鉄池下駅①出口より徒歩3分

アート&カルチャー

フランス美術300年の歴史がわかるコレクション

ヤマザキマザック美術館

特典

ヤマザキマザック前会長の山崎照幸が創立。自身が収集した美術品を展示する。印象派、アール・ヌーヴォーなど、18世紀から20世紀までのフランス美術の流れが一望できるコレクション構成が特徴。なかでも、ロココ期を代表する画家、アントワヌ・ヴァトールの作品は必見。作品の額からはガラスが外され、絵肌を直接鑑賞できる。

図名古屋市長東区葵1-19-30 図052-937-3737
図10:00～17:30、④⑤⑥は～17:00(最終入館は30分前)
図月(図の場合は翌日) 図常設展一般¥1,000ほか、特別展料金はその都度定める 図地下鉄新栄町駅直連絡



①ジャン＝アントワヌ・ヴァトール「夏の木陰」1715年頃



①ビル正面にロダンの彫像が。展示室は往時の邸宅の雰囲気

大須演芸場

芸処名古屋の中心地であった大須に1965年開館。2014年に閉館したが、大須と芸能を愛する同志が集い、装いを新たに翌年復活。落語や講談、漫才など演目は幅広く、コント55号、横山やすし・西川きよし、ツービートといった大御所も高座に上がったことがある。また、運氣が上がると評判のTシャツをはじめ、オリジナルグッズも販売。

図名古屋市長東区大須2-19-39 図0577-62-9203
(コールセンター、受付9:00～18:00)
図定席寄席は毎月1～7日の11:00～14:30～
※変更になる場合あり。詳細はHPを確認
図不定休 図大人¥3,300ほか
図地下鉄大須駅②出口より徒歩3分

②東西の演芸家と名古屋の芸人らが融合する特別な場所。2025年9月に10周年を迎えた
③1階は椅子席131席、2階は座敷48席



大須を笑いで彩る、東海圏唯一の常設寄席小屋



マークの見方 ● 住居所 ● 電話番号 図 営業時間 図 定休日 図 料金 図 アクセス
特典 検定合格者特典(詳細はP38)

祭り&イベント

カレンダー

時代絵巻さながらの郷土英傑行列や街角狂言など、歴史や伝統に親しみ祭りから、コスプレの祭典まで、伝統と革新が融合した名古屋文化を楽しもう!

英傑行列の途中では、戦国時代の合戦を再現した演技も
見事な山車が市中を練り歩く

市中をにぎやかに盛り上げる名古屋最大の祭り

【10月】名古屋まつり

1955年に始まった名古屋の秋を彩る祭り。郷土英傑行列をはじめ、市指定文化財 山車揃や市文化財 神楽揃、華やかなフラワーカーが市中心部を行進する大規模な行列が登場。久屋大通公園や名古屋城など、複数の会場でイベントが楽しめる。名古屋市科学館や東山動植物園といった市内の観光施設の無料開放も実施。

郷土英傑行列が見もの!

祭りのメインとなるのは、豪華絢爛な郷土英傑行列。織田信長・豊田秀吉・徳川家康の三英傑が、濃姫・おね・千姫の三姫、ほか鎧武者たちを従えて市中を行進する。



世界最大級のコスプレの祭典を名古屋で開催

【8月】世界コスプレサミット

日本のアニメやマンガ、ゲームのキャラクターに扮したコスプレイヤーたちが、各国から名古屋に集まる。華麗なパフォーマンスを競うワールドコスプレチャンピオンシップのほか、ステージイベントなどを実施。2003年にスタートし、2017年には名古屋がコスプレホストタウンを宣言。世界中から20万人以上のポップカルチャーファンが訪れるコスプレの聖地となっている。



2025年は41の国・地域の代表選手たちが来日した
コスプレパレードの聖地、大須観音での集合写真

©世界コスプレサミット実行委員会

世界の頂点が決定!

世界一の総踊りとしてギネスに認定!

【8月】にっぽんど真ん中祭り

名古屋市を中心に行われる踊りのイベントで、通称「どまつり」。国内外から集まる約200チーム、約20,000人が地域色豊かな踊りを披露。自分の住む地域の民謡を取り入れることが参加条件となり、それぞれが地元をアピールする。2010年、名古屋開府400年にあたる年には、9,481人が名古屋で踊り、「最も大規模な鳴子踊り」としてギネス世界記録™に認定された。

©にっぽんど真ん中祭り



久屋大通公園など14会場で開催。2025年は202万人以上が来場し、名古屋文化を演出した「kagura」が大賞に



暑い夏の風物詩

名古屋のまちなかで多彩な伝統芸能などを堪能!

【10・11月】やとかめ文化祭DOORS

まちなかで伝統芸能をはじめ名古屋の文化体験ができる。2023年から「やとかめ文化祭DOORS」とし、名古屋の文化の入口となるまちの祭典を目指している。辻狂言やストリート歌舞伎をはじめとした「まちなか芸披露」、まちを見て・聞いて・歩いてなごやを学ぶ「旅するなごや学」、*自慢したい、名古屋の和菓子。をテーマにした和菓子企画「なごや和菓子」など、バラエティ豊かなプログラムを開催する。



アクション満載のストリート歌舞伎2023年よりパワーアップ。多彩な文化体験を通して、名古屋の魅力を再発見!

気軽に文化体験

港まちで生まれる、音楽とアートに触れる

【11~3月ごろ】アッセンブリッジ・ナゴヤ

*メインプログラムの開催時期

名古屋の港まちで行われる音楽と現代アートのフェスティバルとして2016年にスタート。2020年度までは公共空間や空き家などで展覧会やコンサートを開催。2021年度からは、国内外のアーティストが滞在して制作や活動を行う「アーティスト・イン・レジデンス(AIR)」という新たな取り組みへ移行。これに伴う展覧会やコンサートなども開催している。



写真提供 = アッセンブリッジ・ナゴヤ実行委員会

この祭り&イベントにも注目!

【緑区/6月】有松絞りまつり

有松の旧東海道一円で開催。絞り製品が販売されるほか、染色体験、実演やまち並みツアーなども実施され、有松・鳴海絞りの魅力を堪能できる。

【西区/7月】円頓寺七夕まつり

円頓寺商店街の夏の風物詩。商店街の店主たちが手作りするハリボテ飾りや吹き流しがアーケードを彩り、多くの出店にぎわう。ステージイベントも実施。

【港区/7月】海の日名古屋みなと祭

名古屋港の夏を彩る一大イベント。パレードや総おどりなど、多彩な催しを実施。海の日にガーデンふ頭一帯で打ち上げられる約3,000発の花火でフィナーレを飾る。

©海の日名古屋みなと祭協会



【中区/10月】大須大道町人祭

大須商店街で行われる、市民による市民のための祭り。ジャグリングや舞踏、パントマイムといったさまざまな芸のほか、おいらん道中などを見ることができる。



【熱田区/1月】歩射神事(熱田神宮)

豊年と厄災を祈る神事で、毎年1月15日に行われる。直径1.8mの大的の中央に取り付けた「千木」と呼ばれる木片を目標に、6人の神職が36本の矢を放つ。



【中区/5月】若宮祭り(若宮八幡社ほか)

名古屋三大祭の一つ。2日にわたって開催され、初日は山車が当番町内を曳き回され、2日目は神輿と共に本町通りを通過して那古野神社まで曳き出される。

【中村区/5月】太閤まつり

豊田秀吉を祀る豊田神社(中村区)の例祭。豊太閤頭巾行列や出世稚児行列、神輿、中村公園での野外ステージなどで盛り上がる。5月18日の直前の週末に開催。

【東区/6月】天王祭

6月の第1土・日曜に、東区筒井町と出来町で行われる山車祭り。筒井町では2両(2P25)、出来町では3両の山車が曳き回され、初夏の風物詩として親しまれている。



トンカツに甘辛の味噌！
ご飯が進む名古屋の常識

味噌カツ

豆味噌ベースのタレをかけたトンカツや串カツ。戦後の屋台で、客がどて煮の鍋に串カツをつけて食べたのが始まりとか。味噌ダレをトンカツの上にかけるか、タレを張った鍋にカツを浸すことが多い。



ブランド鶏の元祖！
料理やスイーツに大活躍

名古屋コーチン

旧尾張藩士の海部兄弟が地鶏と中国の九斤(バフコーチン)を交配して開発したブランド鶏。身が締まっていて噛み応えがあり、コクのある味わいが特徴。鍋料理などのほか、卵はスイーツの材料にも用いられる。



ピリ辛味でビールが進む
居酒屋の王道メニュー

手羽先

正確には手羽先唐揚げ。以前は主に飼料用に使われていた鶏肉の羽の先の部分で、素揚げして甘いタレを塗り、スパイスやゴマをかけてピリ辛に仕上げる。煮込むタイプもある。



きしめん

薄く平たく延ばした麺が特徴で、乾麺の場合はJAS規格で幅4.5mm以上、厚さ2mm未満と規定されている。たまり醤油をベースに宗田カツオやムロアジでダシを取ったつゆが一般的。具は油揚げなど。

江戸時代から愛される
なめらかな舌触りの平麺

なごやめし

豆味噌いわゆる「赤味噌」を使った料理をはじめ、ひつまぶし、手羽先、組み合わせがユニークな小倉トーストなど、独特な食文化が息づく名古屋のご当地グルメは、今や名古屋観光に欠かせない存在となっている。その数は20〜30もあると言われ、アレンジメニューも続々と生まれている。

喫茶店の人気もの！
和洋折衷のスイーツパン



小倉トースト

パンに塗ったバターやマーガリンの塩味とあんこのまろやかな甘味が調和。大正後期に創業の米の喫茶店がルーツで、学生がぜんざいにトーストを浸して食べているのを見て、女性店主が考案したとか。

お笑いネタがきっかけで一躍、なごやめしに！

エビフライ

名古屋発祥ではないが、愛知県の県魚がクルマエビで、エビの消費量が多いことなどから名物に。麺類や丼にのせる、味噌ダレをかける、金シャチ風に見立てて盛りつけるなど、名古屋らしいメニューもある。

極太の麺に絡む
とろ〜りピリ辛ソース

あんかけスパ

和食や中華の「あん」のようなとろみと胡椒の辛味がピリッときたソースが特徴。直径2.2mmの極太麺が主流で、トッピングは店によって多種多様だが、ハムと野菜を組み合わせたミラカンが定番の一品。



台湾生まれではない？
刺激的な旨辛ラーメン

台湾ラーメン

台湾の担仔麵を激辛にアレンジした名古屋オリジナルのラーメン。鶏ガラベースのスープに、唐辛子とニンニクを加えて炒めた激辛ミンチ、ニラ、モヤシなどをトッピング。台湾まぜそばなど派生グルメも。

香り立つ味噌つゆが
噛み応えある麺とマッチ

味噌煮込みうどん

豆味噌のつゆで煮込んだうどん。煮え立つアツアツ感と味噌の香りが食欲をそそる。土鍋に麺を直接入れて火にかけるため、塩水ではなく真水で打った煮込み専用の麺を使うのが特徴で、噛み応えがある。



エビ天のミニおむすびは
差し入れや手みやげに人気

天むす

小エビの天ぶらを具にして海苔を巻いた小ぶりのおむすび。愛知県の特産野菜であるフキを佃煮にした、きゃらぶきの付け合わせとの相性も抜群だ。



アツアツの鉄板皿に
盛られた昭和レトロな喫茶店の味

鉄板スパ

ケチャップベースで味付けたスパゲティを熱した鉄板皿に盛り、周りに溶き卵を流し入れる。名古屋市内の喫茶店店主が、イタリアで口にした本場のパスタを、最後までアツアツのまま食べたいと考案した。



3通りの味わいを楽しみ
締めは好みの食べ方で！

ひつまぶし

ウナギの蒲焼きを短冊状に刻み、おひつに盛ったご飯の上へ。食べ方の基本はまず4等分にして1杯目はそのまま、2杯目は薬味と共に、3杯目はダシやお茶をかけて、4杯目は好みの食べ方で締める。



なごやめし



keyword
01

国内外からトップランナーが集結！ 名古屋ウィメンズマラソン

1980年創立の名古屋国際女子マラソンを受け継ぎ、2012年に一般ランナーも参加可能なフルマラソン大会にリニューアル。『世界最大の女子マラソン』としてギネス世界記録に認定されており、現在は2018年大会の21,915人が最高記録だ。3/8日に開催される2026年大会の完走者には、バカラのタンブラーを進呈。

📍 応援！ バンテリンドーム ナゴヤほか市内各所



📍名古屋市内の都心部の広い道路を走ったりできるのも魅力📍スタート&フィニッシュ地点はバンテリンドーム ナゴヤ

マラソンフェスティバルナゴヤ・愛知も注目！

名古屋ウィメンズマラソン、名古屋シティマラソン、名古屋ウィメンズホールチェアマラソンを中心としたマラソンの祭典。スポーツや健康などのイベントも行われる。



スポーツ王国・名古屋の

プロだけではなく、実業団や学生などのスポーツも非常に盛んな名古屋。
話題を集める大会とイベント、チームを紹介！

スゴさを探る

keyword 02 名古屋の夏を盛り上げる 大相撲名古屋場所

年6回行われる大相撲の本場所のうち、7月の第1日曜または第2日曜に始まり、15日目の日曜に千秋楽を迎える名古屋場所。正式には七月場所という。名古屋場所が本場所となったのは1958年のこと。長らく愛知県体育館で開催されてきたが、2025年からは7/13の名古屋場所初日に合わせてオープンした、国内最大級のグローバルアリーナであるIGアリーナ(📍P8)で行われる。

📍 応援！ IGアリーナ



📍幕内優勝力士には知事賞や市長賞も贈られる 写真提供＝日本相撲協会

日本最大級の ロゲイニング／ロゲなごに注目！

ロゲイニングとは、地図をもとにチェックポイントをまわるスポーツ。2025年11/22📍開催の「第8回ロゲイニングinなごや2025(ロゲなご)」は、約1,000人が参加する日本最大級の大会で、競技を通して名古屋の多様な観光スポットを巡れる。10/31📍までエントリー受付中。

📍今年のスタート・ゴール会場は愛知県体育館。制限時間内のゴールを目指し、獲得点数を争う



keyword
03

プロリーグで活躍するチームがいっぱい！

名古屋にはさまざまなスポーツのプロリーグで活躍するチームが多数存在する。そのなかでも特に注目したいのが野球、サッカー、バスケットボール、フットサルの5チームだ！

2026年に球団創設90周年を迎える

中日ドラゴンズ

プロ野球



©中日ドラゴンズ

📍チームカラーは青で、球団マスコットのドラモも大人気
日本のプロ野球チームでセントラル・リーグに所属。前身の名古屋軍は1936年のプロ野球公式戦開始時から参加した最初の7球団の一つで、日本に現存する12球団のなかでも3番目に長い歴史を持つ。1947年より「ドラゴンズ」という愛称を採用。

📍 応援！ バンテリンドーム ナゴヤ

Jリーグ発足時からの「オリジナル10」の1チーム

名古屋グランパス

Jリーグ



©N.G.E.

📍グランパスは英語で名古屋のシンボル、シャチを意味する
1939年に創部したトヨタ自動車工業サッカー部が母体。1992年の日本プロサッカーリーグ(Jリーグ)発足時に加盟した、「オリジナル10」と呼ばれるチームの一つだ。名古屋市、豊田市、みよし市を中心とした愛知県全域をホームタウンとしている。

📍 応援！ パロマ瑞穂スポーツパーク(2026年完成予定)

海中を泳ぐイルカのように
コートを激しく走り回る！

名古屋ダイヤモンド ドルフィンズ

Bリーグ



©NAGOYAD

名古屋市を拠点に活動するプロバスケットボールクラブ。2023-2024シーズンにクラブ初の地区優勝を果たし、セミファイナル進出という新たな歴史を作った。2025年10月にはホームアリーナをIGアリーナに移し、シーズンを戦う。

📍 応援！ IGアリーナ

鳥の王者であるワシのように
勝利を求める期待のチーム

ファイティング イーグルス名古屋

Bリーグ



©FE NAGOYA

1957年に発足した豊田通商バスケットボール部を母体とするプロバスケットボールチーム。2020年に現在のチーム名となった。名古屋市をホームタウンとし、堅守速攻のチームスタイルでスピード感のある試合展開が魅力だ。

📍 応援！ 名古屋市枇杷島スポーツセンター

名古屋をホームタウンとする
優勝経験多数の強豪チーム

名古屋オーシャンズ

Fリーグ



2006年に大洋薬品/ BANFFとして設立。翌年に現在のチーム名となり、日本フットサルリーグ(Fリーグ)に加盟。日本初のプロフットサルチームで、2024-2025シーズンまでに計16回優勝しているリーグ屈指の強豪だ。

📍 応援！ 名古屋千種スポーツセンター、パロマ瑞穂アリーナ

名古屋が誇るものづくり

受け継がれる伝統工芸品、
日本を代表するグローバル企業のものづくり、
世界に誇る最新のメイドインジャパン技術と、`名古屋のすごさ'を知る!

長い歴史と文化に培われた

伝統工芸品

中部人形節句品(名古屋節句飾★)



- ⑥雛人形のほか、五月人形や市松人形を生産
- ②東西の折衷様というような様式が名古屋の特徴

江戸時代に、名古屋城の城下町で独自に発展してきた伝統工芸品の数々。熟練した職人たちの高い技術によって創り出される有松・鳴海絞などは、現在も名古屋を代表する産業として受け継がれ、全国にその名を広く知られている。国指定の伝統工芸品も多い。



- ④木桶は木材特有の香り、模様的美しさ、触り心地の柔らかさが持ち味

木桶

いにしえから現代まで
人々の暮らしに寄り添う

日本最古の書物である「古事記」に、その記述がある桶。名古屋においてもその歴史は古く、江戸時代には尾張藩領の木曾サワラを用いて木桶の製造が盛んに行われていた。現在の名古屋市中区錦にあたる旧桶屋町には、尾張藩御用達の木桶職人が多く住んでいたと言われている。

優れた技法と独特の魅力で
全国有数の産地へと発展

名古屋における節句人形の歴史は、寛永年間が始まりとされている。天明年間ごろに刊行された「名府年中行事」に、名古屋城下で雛市が催されて大変にぎわったとの記載がある。明治時代に入ると東京から職人を招き、技術が一段と向上。全国有数の産地へと成長を遂げた。

<p>ありまつなるみしほり 有松・鳴海絞★</p> <p>尾張藩の手厚い保護のもと発展し、東海道を行き交う旅人の中で名産品として珍重された。</p>	<p>名古屋仏壇★</p> <p>尾張藩から営業権を与えられた株仲間が、藩所領の木曾櫓を用いて製造し始めたという。</p>	<p>名古屋桐箆★</p> <p>名古屋城築城のため全国から集まった職人が定着し、箆製造に携わるようになった。</p>	<p>名古屋友禅★</p> <p>手描友禅と型友禅があり、手描友禅は享保年間に京都の絵師などが伝えたのが始まり。</p>	<p>尾張七宝★</p> <p>天保年間に、尾張国海東郡の梶常吉がオランダの七宝から技法を学んだのがルーツという。</p>
<p>尾張仏具★</p> <p>木製漆塗り製品が中心。江戸期以降は良質な商品が全国に流通している。</p>	<p>名古屋黒紋付染★</p> <p>尾張藩士による旗や織のぼりの製造が始まりとされる。色褪せない黒の美しさが特徴。</p>	<p>名古屋扇子</p> <p>18世紀中ごろの宝暦年間に始まったとされ、白扇など実用的な男物を主体として発展。</p>	<p>名古屋提灯</p> <p>明治初期には輸出品として人気となり、全国一の生産を誇った時期もあったと言われる。</p>	<p>和蠟燭</p> <p>ハゼの実を搾った木蠟とイグサの芯、和紙が原料。風が吹いても炎が消えにくいのが特徴。</p>

※★印は国指定の伝統工芸品



神の井酒造

165年以上の歴史を持つ
由緒正しい酒蔵

1856年に創業した、熱田神宮とのゆかりも深い歴史ある酒蔵。「山田錦純米吟醸 大高」など、厳選した原料と少人数による手造りにこだわった日本酒は評価が高い。酒蔵見学(要予約)のほか、毎年2月最終日曜には酒蔵開放も実施する。

なんと市内に酒蔵が5か所も!

酒造り

名古屋の酒造りが発展したのは江戸時代のこと。酒を好んだ尾張藩の2代目藩主・徳川光友が、酒造りの先進地であった南部(奈良)より杜氏を招き指導させ、酒造りを奨励したのがきっかけ。現在、名古屋市内には酒蔵が5軒あり、全国的に人気の高い銘柄も。そのうちの3軒は、緑区の大高にある。

世界が認めた
トップレベルの技

産業

名古屋にはトヨタグループやノリタケ、パーミキュラなど、グローバル企業が多い。そのものづくりの精神や技術、歴史、魅力を体感できる施設を訪れて、楽しみながら世界が認めたトップレベルの技について学ぼう。

- ①1955年発売の「初代クラウン」。トヨタ最初の本格的な量産乗用車
- ②トヨタグループの創始者・豊田佐吉が1911年に創設した歴史的価値の高い建物を利用
- ③豊田佐吉が初めて特許を取得した織機「豊田式木製人力織機」



トヨタ産業技術記念館

技術の進歩やものづくりを間近で体感できる

トヨタグループ発祥の地に残されていた大正時代の工場を、産業遺産として保存・活用する形で開館。繊維機械館と自動車館から成り、本物の機械の動態展示やスタッフによる実演で難しい仕組みを分かりやすく紹介する。図書室やミュージアムショップ、レストラン、オリジナル道具がそろったテクノランド(要当日整理券)などもあり、家族で一日中楽しめる。



図名古屋市区則武新町4-1-35 図052-551-6115 図9:30~17:00(入場~16:30) 図⑧(図の場合翌日)、年末年始 図入館料大人 ¥1,000 図名鉄栄生駅より徒歩3分

ノリタケの森

世界に誇るノリタケの技や伝統を間近に見る

西区に本社を置く陶磁器メーカーのノリタケが運営する産業観光施設。緑あふれる園内には、陶磁器の製造工程見学や絵付け体験(有料)ができるクラフトセンター、オールドノリタケを展示するミュージアム、ノリタケ食器の直営店やカフェ、レストランなどが点在。赤レンガ建築や6本煙突のモニュメントがあり、近代陶業発祥の地であることを物語っている。

- 図名古屋市区則武新町3-1-36 図0570-017114
- 図施設により異なる(HPを参照) 図⑧(図の場合翌平日)、年末年始 図クラフトセンター・ノリタケミュージアムは大人 ¥500 ほか
- 図地下鉄烏丸駅②出口より徒歩5分



- ①ミュージアムでは、ノリタケの美と伝統に触れられる
- ②緑あふれる園内には、1904年創立当時の赤レンガ建築などが残る

パーミキュラ ビレッジ

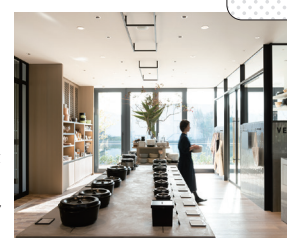
大ヒット鍋物ホーロー鍋の世界観を体感

名古屋発の鍋物ホーロー鍋、パーミキュラの魅力を伝える体験型複合施設。ダイニングエリアのレストランではパーミキュラで調理した料理やパンを味わえるほか、スタジオエリアではワークショップや料理教室などを体験できる。限定品を含むオンラインショップをそえるショップも併設している。

- 図名古屋市中川区舟戸町2 運河沿い(スタジオエリア) ほか
- 図052-746-3330(フラッグシップショップ) ほか
- 図HP参照 図おあなみ線ささしまライブ駅より徒歩15分



- ①無火調理で素材本来の味を最大限引き出す
- ②川運河沿いにある創業の場所で、その世界観を深く知ることができる



日本有数の問屋街が
西区・明道町に!



- ①駄菓子問屋街がレトロな風景を形成している

名古屋から全国各地へ!

駄菓子

市内には、名古屋発祥と言われるフーセンガムや、全国的に広く知られるラムネ菓子など、駄菓子の製造メーカーが数多くある。その歴史は古く、昔も今も変わらず名古屋で作られた駄菓子が全国各地へと運ばれている。地元でも駄菓子は深く愛され、嫁入りの際の菓子まきという風習や、国内有数の駄菓子問屋街が残っている。

まだある!
ものづくり
情報

【名古屋土産プロジェクト】名古屋のものづくりを支える`匠'の技に、光を当て、新たな土産品として国内外に広く発信。名古屋黒紋付染と有松・鳴海絞、名古屋友禅の特徴を生かした手ぬぐいセット「家康の旅道具」(写真)など、9品が「名古屋土産」に認定。



観光MAP

名古屋観光
デジタルマップ

公式テキストを持って名古屋市内をまわってみよう！
さらに、AIがあなたに合ったオススメ観光スポットを
提案する、「名古屋観光デジタルマップ」を使えば、
楽しさがもっとふくらむはず！！



市内には
街歩きに便利な
案内板も！

フリーWi-FiやUSB充
電ポートの機能あり！
地下鉄駅出口付近に
設置されており、名古
屋観光に便利！



名古屋の観光案内所は3か所！

名古屋駅観光案内所

国名古屋市中村区名駅1-4
JR名古屋駅構内
◇8:30～19:00(1/2・3は～17:00)
◇12/29～1/1
◇JR名古屋駅直連絡

オアシス21iセンター

国名古屋市中村区東横1-11-1
オアシス21 地下1階
◇10:00～20:00(12/31は～18:00)、
物販10:00～18:00 1/1、法定点検日
◇各線栄駅直連絡

金山観光案内所

国名古屋市中区金山1-17-18 ループ金山1階
金山総合駅構内
◇9:00～19:00(1/2・3は～17:00)、
物販9:00～17:00 12/29～1/1
◇各線金山駅直連絡

◎観光についてのお問い合わせ

◇052-323-0161(名古屋観光案内所代表)

マークの見方 ●国住所◇電話番号◇営業時間◇休日◇アクセス



MAP

今年は
お祝い追加!

名古屋愛あふれる
企業や店舗がお祝い

合格者プレゼント&サービス

第6回目となる今回は、掲載施設からの特典やサービスの追加や上級者合格者の中から抽選で当たるプレゼントバリエーションが増えるなどパワーアップ!

お祝い
1

掲載施設で合格証を見せると割引などの特典が!

特典

テキスト内に掲載している、こちらのマークがある施設から入場料割引などステキな合格者特典があります(入場時に合格証をご提示ください。詳しくは観光検定検定HPにてご確認ください)

ページ	施設名	特典内容
09	揚輝荘	オリジナル缶バッジをプレゼント(50個先着順、なくなり次第終了します)
15	東山スカイタワー	①7F「MOET&DINING スカイタワー店」飲食代5%オフ ②5F「SKY ZOO」1,000円(税込)以上お買い上げで5%オフ
16	白鳥庭園	卓上カレンダーをプレゼント(先着順、なくなり次第終了します)
17	体感!しだみ古墳群ミュージアム	展示室入室料を無料(先着1,000名)
18	名古屋城	入城料を100円割引
20	名古屋刀剣博物館／ 名古屋刀剣ワールド	①一般料金を団体割引料金に変更 ②缶バッジ(ロゴ入り)のいずれか
22	徳川園	卓上カレンダーをプレゼント(先着順、なくなり次第終了します)
23	文化のみち 榎木館	オリジナル缶バッジをプレゼント(50個先着順、なくなり次第終了します)
23	文化のみち 二葉館	オリジナル缶バッジをプレゼント(50個先着順、なくなり次第終了します)
26	昭和美術館	一般入館料から200円割引
26	横山美術館	一般料金から200円割引
27	ヤマザキマザック美術館	一般入館料から100円割引
27	公益財団法人古川知足会 古川美術館・分館 爲三郎記念館	両館共通入場券から200円割引

お祝い
2

人気店で合格証を見せるとサービスが!

店舗は今後も増える予定。また各店舗のサービス内容などについてはこちらよりチェックしてください



うなぎ四代目菊川 栄店、寛王山店
伍味西 本店、栄町店、なごのみせ
純系名古屋コーチン 酔人
スパゲッティハウス ヨコイ 住吉本店、錦店、KITTE名古屋店
野田屋菓子舗
まるは食堂 イオンモール大高店など5店舗
矢場とん 矢場町本店など7店舗
うなぎしら河 名駅店など4店舗
山本屋総本店 本家、金シャチ横丁店
創作名古屋めし まかまか本店

ぎしめん よしだ エスカ店
味噌煮込みうどんの山本屋 大久手店、桜通大津店、神宮前店
マ・メゾン 星が丘本店など3店舗
とんかつマ・メゾン アスナル金山店など4店舗
パスタ・デ・ココ 中区丸の内一丁目店、エスカ店
めんつるび
海老どて食堂
若鯉家 錦店、名古屋駅エスカ店
ぎしめん 川井屋
名古屋コーチン 一鳳 本店

お祝い
3

上級者合格者のなかから抽選で90名様にプレゼント!

有名ホテル食事券から家で楽しむごやめし、施設の入場券までズラリ!

	ANAクラウンプラザホテルグランコート名古屋 2Fカジュアルダイニング「ガーデンコート」ランチ&ディナーブッフェ1名様のご招待券 (¥6,300相当) 2名様		株式会社ダイナゴン「な・もん8個入」 3名様
	レゴランド®・ジャパン・リゾート「オリジナル文房具セット」 (¥3,000相当) (写真はイメージです) ©2025 The LEGO Group. 2名様		株式会社きよめ餅総本家「きよめ餅10個入」 3名様
	名古屋マリオットアソシアホテル「マリオットラビットキーホルダー」 5名様		呉竹商事株式会社「黄金名古屋フェイスマスク1枚入り」5袋 5名様
	中部電力 MIRAI TOWER (10ページ)「招待券」 5組10名様		株式会社大和屋守口漬総本家「四季彩(守口漬・奈良漬詰合せ4個入り)」 3名様
	名古屋市美術館 (27ページ)「常設展招待券」 10組20名様		ジェイアール東海フードサービス株式会社「びよりんグッズ」 5名様
	宮商事株式会社「宮きしめん4食入り BK13」 3名様		寿がきや食品株式会社「5食入りみそ煮込1パック」 15名様
	カクダイ製菓株式会社「クッピーラムネ5g 手提げ箱入り」 5名様		(有)さんぶる工房 メーカーズビア店「食品サンプル カップアイス 体験ベアチケット」 3組6名様
	株式会社大須ういろ「ういろないろ2本入り 詰め合わせ」 3名様		20名以上で受検し、10名以上合格された会社・団体にはオリジナルトロフィーをプレゼント! (写真はイメージです)

お祝い
4

上級者合格者のなかから10名様(程度)を名古屋特別ツアーにご招待!

詳細は令和8年1月発表予定

知ると
おもしろい!

名古屋ことばの世界

温かみがある名古屋ことば、の誕生のきっかけとなったのは、徳川家康による清須越し。
名古屋城を起点とし、武士や町人など職業ごとに住むエリアが分けられ、それぞれに言葉が発展。
後に、名古屋は東西から人やものが集まる町へと成長し、特に京ことばを取り込んで独自の熟成を遂げた。

名古屋ことばの特色をCHECK!

やわらかく、丁寧でおおらかな点が魅力。身分や地域によって3つに分けられるんだ。古語や武家言葉の名残があり、他地域の人からは武士のような言い回しだと驚かれることも。京ことばが混在しているのも特徴だよ!



名古屋開府と同じ1610年生まれ。名古屋出身。人と触れ合うことが好きで、名古屋旅を続ける。背中の風呂敷には、ねがひ星の「かなえ」ちが。が入り、出会った人にプレゼント!

名古屋市公認マスコットキャラクターはち丸

① 上の言葉

広小路通より北側にある碁盤割り地区に住んでいた、有力商人や職人たちが使用していた言葉。語尾に「えも」「なも」「あそぼせ」などが付き、丁寧で上品な印象。「おばさま」「おっさま」などのように、「さま」という敬称を付けて、相手を敬っているのも特徴だ。戦後まで使われていたが、上の言葉が使えぬ住人が減少したことで、上の言葉も減少した。

② 下の言葉

「上(かみ)」に対し、「下(しも)」に住む人々が使っていた言葉。ここでいう「下」とは、広小路通より南側に位置する大須や橘町あたりを指す。武家屋敷や碁盤割り地区には住まない職人や小規模商人たちによるもので、やわらかな上の言葉よりも、「どえらゃあ」など現在の名古屋弁のイメージに近い。「えも」「なも」も使っていた。

③ 武家言葉

名古屋城の周りや東に広がる武家屋敷に住んだ武士と、その家族が使っていた言葉。なかでも「ござる(いる、来る、ですの敬語)」「ご無礼(失礼)します」といった言葉は階層に関係なく使われ、現代の名古屋にも受け継がれている。当時は都会的な言い回しとされ、他国の武士たちのあこがれでもあった。明治時代に入り武士の時代が終了すると、武家言葉は町人に広がっていく。

金色のバスで観光名所を巡る

なごや観光ルートバス メーグル

NAGOYA SIGHTSEEING ROUTE BUS

名古屋市内の公共交通機関に詳しくなくても、目的の観光スポットまでラクラク行くことができるメーグル。1乗車大人¥210だが、おすすめの一日乗り放題の1DAYチケット(大人¥500)の提示で、沿線施設の割引などの特典がついてくるので、お得に名古屋市内の観光スポットを巡ることができる。



◎名古屋駅を出発し、名古屋城や徳川園など、人気のスポットに停車する

お得なきっぷにも注目!



ドニチエコきっぷ

④⑧休日(④⑧休日ダイヤ特別運行日含む)と毎月8日に、市バス・地下鉄全線で利用できる一日乗車券。利用開始後の有効期限内に同券を提示すると、特典が受けられる店や施設も。

☑大人¥620、小児¥310



バス・地下鉄全線一日乗車券

曜日を問わず、毎日、市バス・地下鉄全線で利用できる一日乗車券。利用開始後の有効期限内に同券を提示すると、特典が受けられる店や施設がある。

☑大人¥870、小児¥430

名古屋をさらに知りたいなら



名古屋公式観光情報 名古屋コンシェルジュ

NAGOYA CONCIERGE

名古屋市公式観光情報サイト 名古屋コンシェルジュ

名古屋の観光や最新のイベント情報、グルメ、散策するためのモデルコースや季節の祭り・特集など、旬の情報を紹介する名古屋市の公式観光情報サイト。おでかけ前にチェックしてみよう!

